

#40

Janvier/Février 2026

MAGAZINE MUNICIPAL D'INFORMATION

ROQ'INFO LE MAG

UNE NOUVELLE ANNÉE
PLACÉE SOUS LE SIGNE DES SERVICES
ET DE LA PROXIMITÉ

SOMMAIRE



#4 RÉTROSPECTIVE 2025 • **#6** DOSSIER • **#10** ÉDUCATION - JEUNESSE
#14 CULTURE • **#16** ÉVÈNEMENTS • **#18** CADRE DE VIE
#22 SOCIAL • **#25** SPORT • **#26** ENVIRONNEMENT • **#27** ÉCONOMIE
#28 EXPRESSION LIBRE • **#29** INFOS PRATIQUES • **#30** AGENDA



ROQ'INFO le MAG

Magazine d'information de la Ville de Roquebrune-sur-Argens Hôtel de Ville « Roq'Info - le Mag », Service Communication, 83520 Roquebrune-sur-Argens 04 94 19 59 59 - www.roquebrune.com • Éditeur : Ville de Roquebrune-sur-Argens • Directeur de la publication : Jean Cayron Conception : Service Communication, communication@mairie-roquebrune-argens.fr • Impression : Caractère - Impression avec encre végétale • Dépôt légal à parution : ISSN 1629-0690 • Tirage : 18 000 exemplaires



ÉDITO

**Chères Roquebrunoises,
Chers Roquebrunois,
Chers Amis,**

À l'aube de cette nouvelle année, notre commune poursuit son engagement auprès de l'ensemble des habitants, avec la volonté constante d'assurer la continuité du service public, d'accompagner les familles et d'améliorer le cadre de vie dans chacun de nos trois pôles. Cette période marque l'occasion de revenir sur les événements, projets et actions qui ont rythmé l'année écoulée, et de présenter les services et dispositifs mobilisés au quotidien au bénéfice de tous.

Ce numéro revient ainsi sur les nombreux temps forts qui ont animé 2025 : manifestations culturelles et festives, dynamisme de la vie associative, rendez-vous sportifs, actions en faveur de la jeunesse, mais aussi initiatives dédiées à nos aînés, visant à favoriser le lien social. Il met également en lumière les projets livrés cette année, tels que l'extension du groupe scolaire de La Bouverie, l'ouverture de la crèche, l'aménagement de nouveaux espaces publics ou encore les améliorations apportées aux équipements et services à la population.

Le dossier central présente, de manière détaillée, les services ouverts au public et les démarches facilitant votre quotidien : titres d'identité, accueil du samedi, dispositifs de sécurité ou

encore inscriptions sur les listes électorales. Des informations pratiques essentielles pour accompagner chacun dans ses démarches du début d'année.

Les secteurs de la culture, du social, de la jeunesse, du sport, de l'environnement et du cadre de vie sont également à l'honneur dans ce numéro, avec un aperçu des actions menées, des nouveautés, ainsi que des prochains rendez-vous associatifs et culturels.

En ce mois de janvier, l'ensemble des équipes municipales reste pleinement mobilisé pour répondre aux besoins du territoire et garantir une gestion rigoureuse et attentive des services publics. Je tiens à saluer leur engagement quotidien, tout comme celui des associations, des partenaires institutionnels et de l'ensemble des acteurs locaux qui contribuent, chacun à leur niveau, à la vitalité et au dynamisme de Roquebrune.

Je vous souhaite une très belle lecture de ce premier numéro de l'année, placé sous le signe de l'information, de la proximité et de la continuité du service à la population.

Bien amicalement



JEAN CAYRON,
Votre Maire



RÉTROS

Une année d'émotions, de rencontres et c



25
PECTIVE

de moments partagés à revivre en images.

DÉLIVRANCE DE TITRES D'IDENTITÉS

UNE RÉDUCTION MANIFESTE DES DÉLAIS SUR LA COMMUNE

Depuis l'ouverture de créneaux supplémentaires, en journée et le samedi matin, les délais pour obtenir un rendez-vous pour une demande de carte d'identité ou de passeport ont significativement diminué.

Le délai d'attente est en effet passé de 28 jours au 15 mai 2025 à 1 jour seulement au 1er septembre 2025.

En parallèle, la fréquentation du service reste soutenue, le nombre de demandes enregistrées entre janvier et septembre 2025 ayant dépassé celui de l'ensemble de l'année 2024.

Les permanences du samedi matin, mises en place en juin 2025 pour renforcer le service, ont largement contribué à absorber ce flux.

Pour toute demande de titre d'identité (CNI ou passeport), pensez à prendre rendez-vous en ligne.



ÉLECTIONS MUNICIPALES 2026



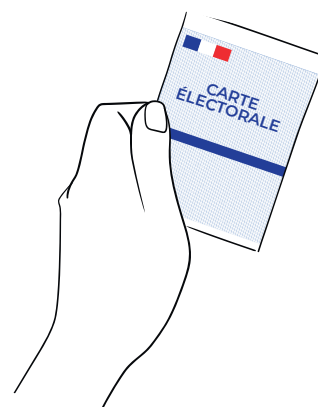
Pour pouvoir voter, vous devez être inscrit(e) sur les listes électorales !

Date limite d'inscription :

6 février 2026 à minuit

L'inscription est possible :

- En ligne sur service-public.fr (avec FranceConnect)
- En mairie sur présentation d'une pièce d'identité et d'un justificatif de domicile



RECENSEMENT DE LA POPULATION

Cette année, la Commune réalise le **recensement de sa population** pour mieux connaître son **évolution**, ses **besoins** et ainsi **développer de petits et grands projets** pour y répondre. Une partie des logements et des habitants seront recensés à partir du **15 janvier jusqu'au 21 février**.



Dans notre Commune, un **échantillon** de différents logements est recensé chaque année. Si vous habitez un de ces logements, une **lettre du maire** sera déposée dans votre boîte aux lettres pour vous informer de l'opération. Puis, un **agent recenseur**, recruté par la commune, vous fournira une notice internet, soit dans votre boîte aux lettres, soit en mains propres. Suivez simplement les instructions qui y sont indiquées pour vous recenser en ligne.

Ce document est indispensable, gardez-le précieusement.

Se recenser en ligne est plus simple et plus rapide pour vous, et également plus économique pour la commune. Moins de formulaires imprimés, c'est aussi plus responsable pour l'environnement. Si vous ne pouvez pas répondre en ligne, des **questionnaires papier** pourront vous être remis par l'agent recenseur à votre demande. **Les agents recenseurs sont identifiables grâce à une carte officielle tricolore sur laquelle figure leur nom, leur photographie et la signature du Maire.**

Le recensement de la population permet de savoir combien de personnes vivent en France et d'établir la population officielle de chaque commune. Le recensement de la population fournit également des statistiques sur la population : âge, profession, moyens de transport utilisés, et sur les logements... Pour toute information concernant le recensement dans notre commune, veuillez contacter :

Linsay PUGNOUD - Tél. 04 94 19 59 59 - lpugnaud@mairie-roquebrune-argens.fr

Pour en savoir plus sur le recensement de la population, rendez-vous sur le-recensement-et-moi.fr



Les agents recenseurs pour cette nouvelle campagne

MAISON DES TERROIRS ET GÎTE DESTINÉ AUX RANDONNEURS

Le projet porte sur la **réhabilitation de la maison dite « Bouchet »**, bâtisse datant de la fin du XIX^e siècle, située **place Perrin**, au cœur historique du Village, qui s'inscrit dans un périmètre de protection des églises et du patrimoine.

La nouvelle **Maison des Terroirs** sera implantée en rez-de-chaussée du bâtiment, permettant promotion et vente de produits agricoles provenant des cinq communes constituant l'agglomération, dans une logique de **valorisation de notre patrimoine gastronomique local** et des circuits courts.

Les deux étages supérieurs seront réservés à l'**hébergement des amateurs de l'éco-tourisme** (cyclotouristes, randonneurs...). Côté boulevard Jean Jaurès, un **jardin extérieur** dédié à la dégustation accueillera les visiteurs afin d'agrémenter leurs gourmandes découvertes.

Les travaux ont débuté au début du mois de décembre 2025 pour une durée de 13 mois, soit jusqu'en décembre 2026.

Ce projet, qui s'inscrit dans le programme « **Petites Villes de Demain** », bénéficie d'un coût de travaux prévisionnel de 1 350 000 € HT.

Partenaires financiers :

- **Estérel Côte d'Azur Agglomération : 782 500 €**
- **Région Sud PACA : 300 000 €**
- **Etat : 100 200 €**



PRÉVENTION DES CAMBRIOLAGES

LA COMMUNE RENFORCE MASSIVEMENT SA SÉCURITÉ

À l'approche des fêtes de fin d'année, période traditionnellement propice aux cambriolages, la municipalité alerte les habitants sur ce risque particulièrement élevé. Comme chaque année, la grande majorité des vols par effraction se produisent la nuit, notamment lorsque les logements sont inoccupés pendant les repas de famille ou les déplacements.

Des effectifs de nuit doublés les nuits sensibles



Face à cette menace, la commune se mobilise pleinement en **déployant des moyens renforcés** depuis plusieurs mois.

La **Police Municipale** assurera des **patrouilles de nuit** avec deux équipages simultanés, contre un seul habituellement. En étroite collaboration, la **Gendarmerie Nationale** renforce également sa présence avec deux patrouilles de nuit supplémentaires, en liaison directe avec les forces municipales.

Cette coordination permet une **couverture optimale du territoire** et une **réactivité accrue** en cas d'alerte.

Vidéo-protection : un outil décisif

Les trois pôles de la commune sont équipés d'un **système de vidéo-protection** stratégique et pleinement opérationnel.

Ces caméras, couplées à une transmission en temps réel vers le centre de supervision, facilitent considérablement le travail d'enquête de la Gendarmerie et ont déjà **permis une augmentation significative des arrestations** ces derniers mois.



Deux nouveaux référents « Vigilance citoyenne »



Retrouvez la liste des référents de quartiers en scannant ce QR code.

Pour compléter le dispositif, **deux nouveaux représentants** du programme « **Vigilance citoyenne** » viennent d'être nommés. Leur rôle : **recueillir les signalements** des administrés (comportements suspects, véhicules inconnus, tentatives de repérage...) et **les transmettre immédiatement** à la police municipale.

Ce lien de proximité **renforce la chaîne de prévention** et permet d'agir **avant que les faits ne soient commis**.

La municipalité appelle chacun à la plus grande vigilance : fermer portes et volets, ne pas indiquer ses absences sur les réseaux sociaux, allumer des lumières extérieures, et signaler tout fait suspect aux référents ou directement aux forces de l'ordre.

Avec ces moyens exceptionnels, la commune affiche sa détermination : **les fêtes de fin d'année doivent rester un moment de joie et de sérénité pour tous les habitants**.

Opération "Tranquillité Vacances"



Pour rappel, la Police Municipale assure cette **mission de proximité**. Ce dispositif a pour objectif d'**assurer la surveillance des résidences principales** dont les propriétaires auront **signalé leur absence** à la Police Municipale pendant les vacances scolaires.

Ce service est évidemment gratuit.

Inscriptions :
secretariatpm@mairie-roquerbrune-argens.fr
 04 98 11 36 80

EXTENSION DU GROUPE SCOLAIRE DE LA BOUVERIE

UN ESPACE REPENSÉ CONSACRÉ À L'ÉDUCATION ET LA JEUNESSE

La Municipalité a inauguré le **mardi 18 novembre**, devant un parterre de nombreux roquebrunois et des équipes éducatives, l'**extension du Groupe scolaire de la Bouverie**.



En présence notamment de Simon Babre, Préfet du Var, Isabelle Pouget, Secrétaire Générale de la Sous-Préfecture représentant Myriam Garcia, Sous-Préfète, François de Canson, Vice-Président de la Région Sud, cette cérémonie a été l'**occasion de remercier les différentes collectivités territoriales** ayant contribué au financement de ce projet : l'Etat, la Région, le Département et l'Agglomération ECAA.

L'occasion également pour les nombreux parents présents de **découvrir les nouvelles installations proposées**, améliorant la qualité de travail des élèves comme celle de l'ensemble des personnels scolaires, à savoir **3 classes pour les maternelles et 4 classes pour les élémentaires**, chacune de ces classes offrant une superficie confortable de **60 m²**.

Mais pas que :

- Une nouvelle salle de 60m² environ de surface est dédiée à l'**accueil périscolaire**, comme une cuisine et deux réfectoires de 300 et 230 m² respectivement dédiés aux élémentaires et maternelles, au sein d'un nouvel espace réutilisant les équipements fonctionnels agrémentés de matériel renouvelé.

- **Deux cours totalement distinctes** munies d'un revêtement drainant :

- Une cour pour les élémentaires d'environ **750 m²**
- Une cour pour les maternelles d'environ **600 m²**

UNE NOUVELLE CRÈCHE INTÈGRE LE BÂTIMENT



L'extension de ce groupe scolaire datant des années 80 a par ailleurs permis de **libérer de l'espace** dans l'ancien bâtiment, afin d'y transférer la **crèche**, ce qui porte aujourd'hui le nombre de berceaux à **24** au lieu de 16.

Cette structure, s'étendant sur **600 m²** offre deux sections - bébés et moyens-grands, qui bénéficieront de deux cours séparées - un espace poussettes et des locaux professionnels optimisés et lumineux.

Cette nouvelle crèche, dénommée « **Evelyn Chavanas** », figure roquebrunoise emblématique, engagée durant près de vingt ans dans les affaires sociales, Vice-présidente du C.C.A.S. et fondatrice des crèches Lei Pichouns dou Roucas, a été inaugurée en présence de la famille et des proches, le **lundi 1er décembre**.

Elle répond désormais aux besoins des familles, tout en conservant une structure à taille humaine.

La Municipalité tient à **remercier l'ensemble des équipes et prestataires** qui ont œuvré sans relâche et avec une grande efficacité pour achever l'ensemble de ces chantiers dans des temps exceptionnels.

REFONTE DE L'AVENUE DES EUCALYPTUS

Le réaménagement de cette voie principale jouxtant le groupe scolaire a été réalisé en parallèle à l'extension de ce dernier, l'objectif de l'opération consistant à **améliorer et sécuriser** les flux de piétons et de véhicules.

La réfection de l'avenue a ainsi permis l'intégration d'une voie de 3 mètres de largeur partagée entre les cycles et les piétons, qui viendra par la suite se connecter à l'itinéraire cyclable réalisé.

Outre la création d'une **zone de dépôt minute**, la voie dispose désormais de deux plateaux permettant une **réduction de la vitesse de circulation** comme une sécurisation des traversées piétonnes.

La place Titeuf, pour sa part, se voit dotée d'une barrière levante et de place réservées à la circulation des bus ou au stationnement du personnel.

L'élargissement de l'aire de retournement des bus et la création d'un « quai bus » permet une **fluidification de la circulation** aux heures de pointes.

Pour l'ensemble de ces travaux, c'est **270 mètres linéaires** de voie qui se sont vus réhabilités.



CONSEIL MUNICIPAL DES ENFANTS

DE JEUNES ÉLUS IMPLIQUÉS DANS LA VIE COMMUNALE



Aidan Barron
la Bouverie



Alice Cremont Beguin
les Issambres



Alex Micca
la Bouverie



Blue Docquier Graulier
les Issambres



Chiara Mameli Samchis
les Issambres



Éléonore Benitsy Perrin
le Village



Ethan Mattioli
la Bouverie



Faustine Porta
les Issambres



Jules Gayol
le Village



Layna Poirier
la Bouverie



Lexie Kamkoun
le Village



Lyam Ararl
le Village



Roxane Dumas
le Village



Ruben Antunes
les Issambres



Sacha Petit
la Bouverie



Stam-Alexander Thuret
le Village



Théo Higon
les Issambres

Après une année 2024-2025 riche en projets aboutis, concernant la protection des animaux et celle de l'environnement, notamment du littoral et de la biodiversité marine, c'est au nouveau **Conseil Municipal des Enfants**, élu le 7 novembre dernier, de déterminer quelles ambitieuses suggestions présentées par leurs camarades seront retenues pour cette année.



Depuis leur prise de fonction, les **18 élus** - 6 pour le Village, les Issambres et la Bouverie - représentants de notre jeunesse ont pris leur rôle à cœur, mettant en place des **réunions de travail sur le temps périscolaire du soir**, afin de concrétiser leurs projets.

Leur premier Conseil Municipal s'est déroulé le **10 décembre** en salle des mariages afin d'être intronisés en recevant officiellement leurs écharpes et kits officiels par la Municipalité.

Le Roq'Info Magazine présente tous ses encouragements aux enfants et aux équipes encadrantes pour leur engagement et leur créativité, déjà portés par leurs discours pleins d'énergie et d'idées.

INCLUSION DES ENFANTS PORTEURS DE HANDICAP

UN TRAVAIL SYNERGIQUE PORTÉ DANS NOS ÉCOLES

Le **Projet Éducatif De Territoire** mis en place par la Municipalité en 2021, intègre des aspects liés à la **communication**, à l'**écoute active** et à la **compréhension** des diverses formes de handicap.

À cet égard, la collectivité partage pleinement l'objectif d'**améliorer les conditions d'accueil** des élèves en situation de déficience physique, et notamment visuelle.

L'accompagnement des enfants affectés exige un suivi assuré tout au long de la scolarisation de ces derniers, induisant une série d'aménagements appropriés dans les cours d'écoles et réfectoires communaux.

Pose de films collants sur les portes vitrées, peinture spécifique sur certains extérieurs ou obstacles afin

d'assurer leur traitement visuel...

Cette action d'inclusion a déjà été mise en place au sein d'une crèche roquebrunoise pour répondre aux besoins d'un enfant et ainsi permettre son accueil dans les meilleures conditions dès le plus jeune âge.

C'est pourquoi, la démarche volontariste mise en place passe également par la sensibilisation des personnels travaillant dans les structures de la petite enfance et de l'animation.

En leur fournissant les outils nécessaires pour accompagner les enfants en situation de handicap, la commune promeut ainsi un **environnement bienveillant et adapté à leurs besoins spécifiques**.

UN DÉBUT D'ANNÉE RICHE EN ÉMOTIONS POUR LA SAISON CULTURELLE

La nouvelle année démarre en fanfare avec trois rendez-vous incontournables proposés à l'Espace Robert Manuel. Entre comédie déjantée, création chorégraphique singulière et stand-up générationnel, les mois de janvier et février promettent de belles émotions pour tous les publics.



Samedi 24 janvier – Dommages

Une comédie survitaminée où Élodie Poux, Julie Villiers, Céline Groussard et Michel Frenna enchaînent quiproquos et situations improbables.

Rythme effréné, personnages débridés et humour totalement barré : une soirée pleine d'énergie et de rires.

Tarif plein 20 € / Tarif abonné 17 € / Tarif réduit 10 €

Vendredi 13 février – Phénix

La compagnie Käfig et Mourad Merzouki proposent une rencontre étonnante entre danse contemporaine, viole de gambe et sons électro d'Arandel.

Les quatre danseurs évoluent dans une montée d'intensité émotionnelle pour un spectacle poétique, moderne et réellement unique.

Tarif plein 20 € / Tarif abonné 17 € / Tarif réduit 10 €



Vendredi 27 février – Tom Baldetti – Tome 1

Avec sensibilité et mordant, Tom Baldetti raconte famille, peurs d'enfance et passages à l'âge adulte. Son aisance d'improvisateur crée un lien fort avec la salle.

Un premier spectacle authentique, drôle et chaleureux, porté par une nouvelle voix du stand-up.

Tarif unique 20 €

Tous les spectacles se déroulent à 20h30 à l'Espace Robert Manuel - restauration sur place.

Navettes gratuites disponibles sur réservation par mail :

saisonculturelle@mairie-roquebrune-argens.fr
04 94 19 59 55

(les lundis, mardis et mercredis de 9h à 12h).

Nouveauté : profitez d'un tarif préférentiel à partir de 3 places achetées pour des spectacles différents (sauf en cas de tarif unique).

Où acheter ses billets ?



Billetterie en ligne ou via Ticketmaster, Carrefour, Cultura, LECLERC, ainsi que dans les points physiques : Mairie d'honneur au village, mairies annexes Bouverie et Issambres, et sur place le soir du spectacle. Billets également disponibles à Carrefour et à Cultura Puget.

Téléchargez la brochure



Découvrez en vidéo toutes les dates de la saison culturelle



APPEL À COLLECTE

LA MAISON DU PATRIMOINE A BESOIN DE VOUS !

La Ville prépare sa prochaine exposition temporaire « **Cuisine en Provence** » prévue du **27 mai au 9 septembre** prochain à la Maison du Patrimoine.

Afin de mener à bien ce projet et d'enrichir sa collection, le service du Patrimoine lance un **appel à collecte** d'objets, d'ouvrages et de photographies concernant la cuisine provençale et la tradition culinaire en Provence.

Si vous possédez ce type d'objets ou de documents en bon état et que **vous souhaitez en faire prêt ou don à la Ville**, merci de contacter la Maison du Patrimoine au 04 98 11 36 85 ou par mail à patrimoine@mairie-roquebrune-argens.fr



MAISON DE LA PRÉHISTOIRE

SIX MOIS D'UNE FRÉQUENTATION EN PLEINE EFFERVESCENCE



Au cours des six derniers mois, la Maison de la Préhistoire a vibré au rythme d'un public curieux, fidèle et enthousiaste.

Plus de **1 100 visiteurs** ont franchi ses portes, parmi lesquels **525 élèves** et **619 visiteurs non scolaires** : un bel élan pour ce lieu désormais incontournable de la commune.

Octobre et novembre ont marqué des temps forts, avec des pics de fréquentation à **325** puis **168** visiteurs.

Les classes ont afflué, faisant des **mardis et vendredis** des journées particulièrement animées, pleines d'échanges et de découvertes.

L'été n'a pas été en reste : durant **juillet et août**, les familles, touristes de passage et vacanciers ont largement répondu présents. Les **mercredis et samedis** ont été les plus dynamiques, rassemblant entre **40 et 70 visiteurs par jour**, attirés par les activités ludiques et les expositions captivantes qui font la réputation du site.

Le mois de **juin**, quant à lui, a donné le coup d'envoi d'une saison prometteuse avec **199 visiteurs**, porté par un week-end d'animations et une journée spéciale « BD » qui a séduit petits et grands.

Ces chiffres témoignent d'un véritable engouement : la Maison de la Préhistoire s'affirme plus que jamais comme un **lieu phare de valorisation du patrimoine**, un espace où l'on apprend, où l'on s'émerveille et où l'on partage.

CONCERT CARITATIF HONNEUR ET MÉLODIES

Porté par les associations patriotiques de Roquebrune-sur-Argens, Honneur et Mélodies vous invite le **samedi 17 janvier à 19h30** à une soirée caritative d'exception en soutien aux blessés et mutilés de guerre, au profit de l'association Terre Fraternité.

Dans le cadre chaleureux de l'**Espace Robert Manuel**, la soprano **Sandra Costa**, accompagnée au piano par Rémi Bauchmann, vous fera voyager à travers les plus beaux airs du répertoire lyrique, avec la participation de l'invité Stéphane Dubois. Un moment musical fort, placé sous le signe de la solidarité et de l'émotion.

Tarif normal : **15 €**

Généreux donateurs : **20€ et plus**

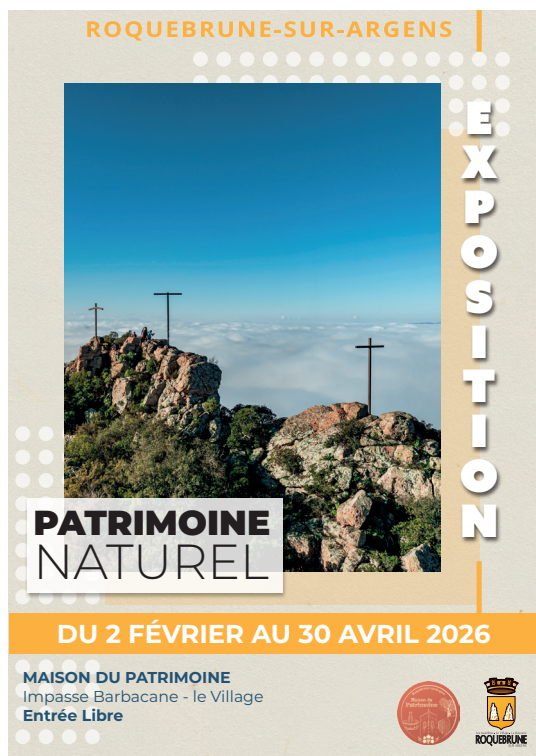
**Renseignements et billetterie auprès de
l'Office de Tourisme :**

**04 94 19 89 89,
sur le site www.terrefraternite-ado.fr
ou en scannant le QR code sur l'affiche.**

Règlement en espèces ou par chèque uniquement.



LE PATRIMOINE NATUREL EN LUMIÈRE



Trait d'union entre le massif de l'Estérel et le massif des Maures, **Roquebrune possède un patrimoine naturel d'une richesse exceptionnelle.** Commune forestière de plus de 10 700 hectares, elle déploie ses paysages du nord au sud sur près de 27 kilomètres, des contreforts des gorges du Blavet jusqu'aux calanques de la Méditerranée, en passant par la plaine de l'Argens.

Cette **diversité géographique**, façonnée par une géologie singulière et deux grands massifs forestiers aux caractéristiques distinctes, a favorisé l'émergence d'une biodiversité remarquable. Pinèdes, maquis, forêts de chênes-lièges, garrigues et zones humides constituent autant d'habitats pour une faune et une flore variées, parfois rares ou protégées.

Du 2 février au 30 avril 2026, la Maison du Patrimoine accueille l'exposition « **Le Patrimoine Naturel Roquebrunois** », qui propose une immersion au cœur de ces paysages. Une exposition extérieure présente une série de photographies de Florian Moins, où le visiteur est invité à (re)découvrir les reliefs emblématiques, les massifs forestiers, le littoral et les sites naturels classés ou protégés, tels que le rocher de Roquebrune ou le lac de l'Aréna.

Conçue comme une halte à la fois contemplative et pédagogique, cette exposition met en lumière **la beauté et la singularité d'un environnement** façonné par l'histoire naturelle et humaine.

Entrée libre – Maison du Patrimoine, impasse Barbacane

FÊTE DU CHOCOLAT ET DES GOURMANDISES



Avis à tous les gourmands ! La Ville vous donne rendez-vous **dimanche 1^{er} mars 2026**, de 10h à 18h, pour une nouvelle édition de la **Fête du Chocolat et des Gourmandises**, qui investira la **place Perrin** et la **rue des Portiques**.

Cet événement devenu incontournable promet une journée placée sous le signe des **saveurs**, du **partage** et de la **découverte**. Petits et grands pourront flâner parmi les stands tenus par des artisans passionnés, goûter leurs créations et échanger avec eux autour de leur savoir-faire.

Au programme :

- **Dégustations** de chocolats sous toutes leurs formes, des plus traditionnels aux plus audacieux.
- **Démonstrations** réalisées par des maîtres chocolatiers, révélant coulisses et secrets de fabrication.
- **Ateliers ludiques et pédagogiques** pour les enfants comme pour les adultes, afin de s'initier à l'art du chocolat et de la pâtisserie.

La Fête du Chocolat et des Gourmandises, c'est l'occasion idéale de passer un **moment chaleureux** en famille ou entre amis, tout en soutenant les talents locaux. Laissez-vous tenter par une pause sucrée... et venez savourer cette journée tout en douceur !

13^{ÈME} RALLYE NATIONAL DES ROCHES BRUNES - LE PLAN

L'ASA Saint-Raphaël donne rendez-vous aux passionnés de sport automobile pour la 13^{ème} édition du **Rallye National des Roches Brunes – Le Plan**, qui se déroulera les **6, 7 et 8 février 2026**, avec le soutien de la Ville. Cet événement majeur du calendrier sportif local réunira pilotes, équipes et spectateurs autour d'un week-end placé sous le signe de la performance et de la convivialité.

- Un premier rendez-vous est proposé au public le **dimanche 1^{er} février 2026**, avec une **exposition de voitures de rallye** sur la **place Germain Ollier**, de 10h à 15h.
- Le **vendredi 6 février**, les essais auront lieu au **Domaine de la Ponche** de 11h à 16h, suivis des **contrôles techniques** place Germain Ollier de 14h45 à 18h45.
- Le **samedi 7 février**, le départ du rallye sera donné **place Germain Ollier à 9h**, avec une arrivée au podium à 17h. Les épreuves spéciales « La Roquette » (ES 1 et 4) se dérouleront de 9h30 à 17h.
- Le **dimanche 8 février**, le départ s'effectuera à 7h30, avec un regroupement place Germain Ollier de 10h30 à 14h15 et une **arrivée finale au podium à 14h15**. Les spéciales « Le Rouet » (ES 7 et 10) et « Les Pétignons » (ES 8 et 11) seront visibles tout au long de la journée.
- Un **baptême en voiture de rallye** sera proposé aux **enfants de 6 à 12 ans** le dimanche, sur inscription le matin même.

Pour la sécurité de tous, le public est invité à rester derrière les **rubalises vertes** matérialisant les zones autorisées.



Pour toute information complémentaire :

06 03 73 13 88 – 06 11 28 34 28

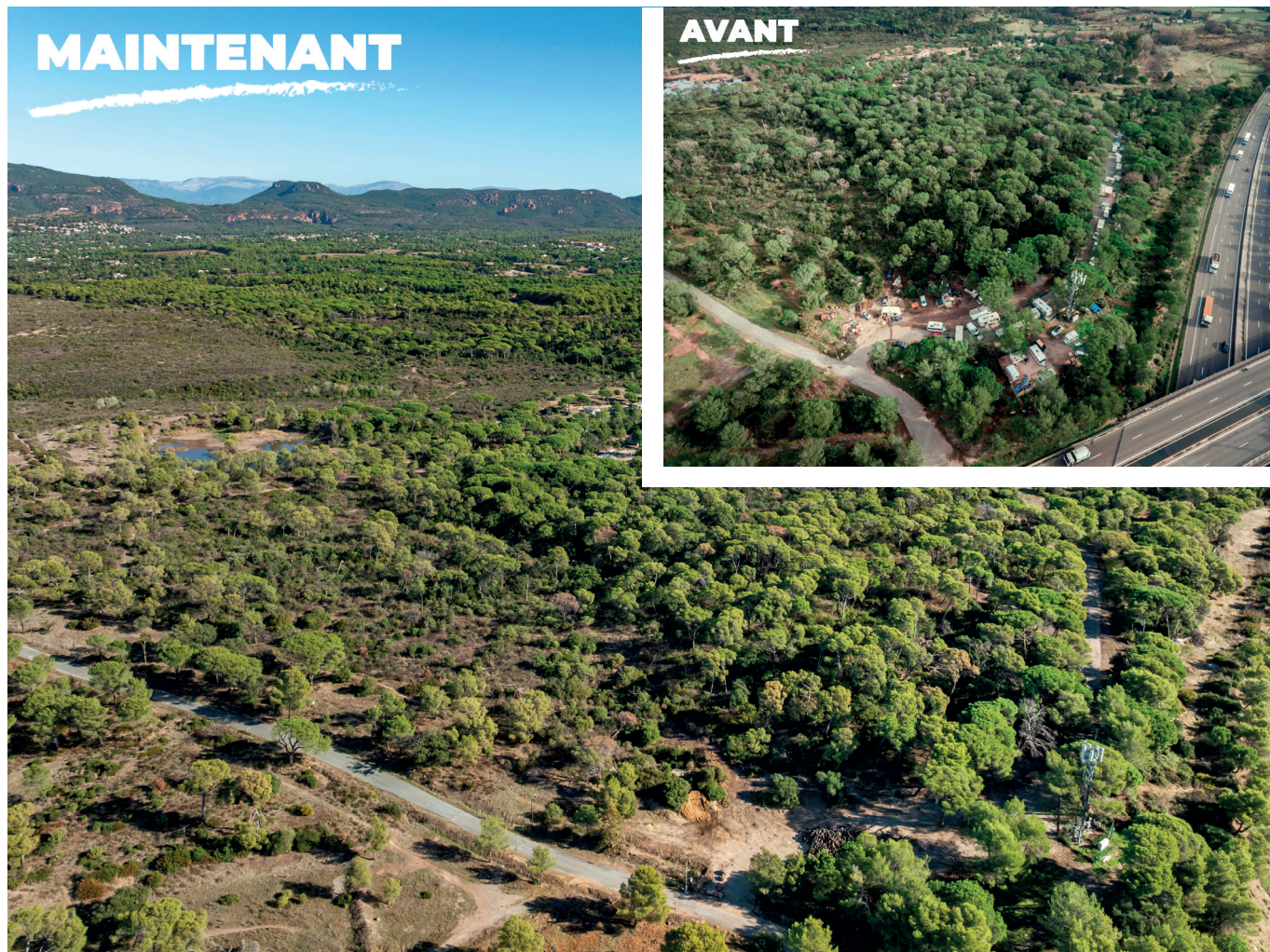
asa.st.raaphael@gmail.com

Site officiel : **asast-raaphael.com**

OPÉRATION ANTI-CABANISATION

UN VASTE NETTOYAGE POUR RESTAURER UN SITE NATUREL

Le 22 septembre dernier, après une longue procédure judiciaire, les gendarmes accompagnés de la Police Municipale ont procédé à l'évacuation de 27 caravanes, 3 mobil-homes et près d'une cinquantaine de véhicules installés illégalement depuis 2012 sur un terrain communal situé en zone naturelle, entre la forêt de Palayson et l'autoroute A8.



Dès la fin de l'opération, les **services municipaux** sont intervenus pour **sécuriser le site**. Des blocs rocheux ont été installés afin d'empêcher toute nouvelle intrusion.

Dans un second temps, les équipes techniques de la Ville ont engagé un **important chantier de nettoyage**. À l'aide d'engins spécialisés (tractopelle, minipelle, poids lourds), elles ont entrepris l'évacuation progressive de l'ensemble des déchets abandonnés sur le terrain.

Entre le 8 et le 30 octobre, pas moins de **20 rotations** ont été effectuées, permettant de retirer **plus de 105 tonnes de déchets**, en partenariat avec les entreprises SOFOVAR et

MAT'ILD pour leur traitement. Les opérations se sont poursuivies dans les semaines suivantes, notamment pour la collecte et l'évacuation de pneus usagés, dont le volume a atteint **plus de 12 tonnes**.

Cette action s'inscrit pleinement dans la politique municipale de lutte contre la cabanisation et l'occupation illégale des espaces naturels. Elle illustre la volonté constante de la commune de protéger ses paysages, ses forêts et d'assurer la sécurité de tous.

27
caravanes



12
tonnes de
pneu



105
tonnes de
déchets



ROQUEBRUNE POURSUIT LA RÉNOVATION DE SES VOIRIES

Au cours des derniers mois, les **services techniques** de la Ville ont poursuivi un vaste **programme de réfection** des voiries communales. Objectifs : **améliorer la sécurité**, le **confort** de circulation et la **qualité du cadre de vie** pour l'ensemble des usagers.

Plusieurs axes stratégiques ont ainsi fait l'objet de travaux importants :

- 2^e tranche du **chemin de Bellevue**
- 1^{re} tranche de l'**avenue des Eucalyptus**
- Demi-chaussée sur la **Route de la Bouverie**
- Réfection du **boulevard Bagnecol** jusqu'à l'**avenue des Crêtes**
- **Corniche du Massel** : une 1^{re} tranche en cours entre les **Demoiselles** et la **rue de la Pomme de Pin**

Avec ces rénovations successives, la Ville confirme son engagement pour la **modernisation** de ses infrastructures routières.

Les travaux, programmés par phases afin de limiter la gêne des usagers, ont permis une **amélioration** significative de la sécurité, du confort et de l'esthétique des quartiers concernés.



LA VILLE ENGAGE LA CRÉATION DE SA NOUVELLE PISTE CYCLABLE



La commune franchit une nouvelle étape dans le développement des mobilités douces avec le lancement de la première phase de la future piste cyclable. Les travaux débuteront dès **janvier 2026**, marquant le point de départ d'un projet ambitieux qui améliorera les déplacements entre les différents pôles du territoire.

Cette **première tranche, entre le village et l'entrée de la zone d'activité des Garillans**, vise à offrir un itinéraire sécurisé, accessible à tous, et pensé pour encourager les déplacements à vélo au quotidien.

La première section, de 350m entre le village et l'avenue du lac, comprend d'importants travaux, notamment la **sécurisation de l'ancien pont**, grâce à l'installation de garde-corps sur ses deux côtés, permettant un passage sûr pour les cyclistes et les piétons ; elle sera suivie de l'aménagement au niveau des Combettes, y compris un nouvel arrêt de bus et le passage piétons.

En parallèle, l'année 2026 finalisera les études des phases suivantes pour étendre progressivement la voie cyclable jusqu'à la Bouverie.

LABEL FAMILLE PLUS

ROQUEBRUNE, UNE DESTINATION OÙ LES FAMILLES SONT À L'HONNEUR !



Bonne nouvelle : la commune vient de voir son label Famille Plus reconduit à la suite d'un audit de contrôle mené par le Comité National de Gestion. Une **belle reconnaissance** qui salue la qualité de l'accueil offert aux familles en séjour sur l'ensemble du territoire.

Porté et coordonné par l'Office de Tourisme, ce **label national** distingue notre destination parmi les communes touristiques, en attestant de la **qualité de sa politique d'accueil** : services adaptés, animations pour tous les âges, hébergements et activités conçus pour les petits comme pour les grands.

À Roquebrune, cette dynamique familiale s'exprime pleinement à travers nos trois pôles complémentaires :

Les Issambres, dédiés aux plaisirs balnéaires et aux activités nautiques,

Le Village médiéval, pour une immersion dans le patrimoine et la culture locale,

La Bouverie, idéale pour la nature, les balades et les loisirs de plein air.

Le label Famille Plus, c'est aussi une démarche collective menée avec nos **24 partenaires labellisés** – hébergeurs, restaurateurs et prestataires d'activités – qui œuvrent chaque jour pour offrir des séjours chaleureux et de qualité.

Cette reconduction confirme ainsi une **ambition partagée** : faire de Roquebrune-sur-Argens une destination où chaque famille se sent accueillie, accompagnée et pleinement considérée.



ROQ'OCHATS

PROTÉGEONS NOS CHATS LIBRES

Sur le territoire communal, près de **200 chats libres** bénéficient chaque jour de l'aide indispensable des bénévoles de l'association **Roq'ochats**. Leur présence quotidienne permet d'assurer la nourriture, le suivi sanitaire et le bien-être de ces animaux qui vivent en extérieur et ne disposent pas de foyer.

La commune accompagne ces actions en apportant un **soutien financier dédié à la stérilisation et aux soins**, étape essentielle pour réguler les populations félines et limiter la naissance de nouveaux chats livrés à eux-mêmes. Cet engagement contribue également à prévenir la propagation de maladies et à favoriser une cohabitation harmonieuse avec les habitants.

Dans cette même démarche, la collectivité installe progressivement des **cabanes destinées aux chats errants**, conçues à partir de **boîtes à vélo recyclées**. Ces abris offrent aux chats un espace protégé, sécurisé et adapté aux conditions climatiques, tout en valorisant le réemploi de matériaux.



Si ce dispositif fonctionne, c'est avant tout grâce à la mobilisation de l'association et à la générosité de celles et ceux qui soutiennent ses actions. Les **dons restent essentiels** pour poursuivre la distribution quotidienne de nourriture, financer les soins vétérinaires et améliorer les conditions de vie des chats libres.

Pour contribuer ou obtenir davantage d'informations : roqochats@gmail.com

f : Roq'ochats association

Ensemble, continuons à protéger et à respecter ces animaux qui font partie intégrante de notre environnement.

UNE ANNÉE 2026 PLEINE DE VIE POUR NOS AÎNÉS



Le Centre Communal d'Action Sociale poursuit en 2026 son engagement en faveur des seniors en proposant une **programmation variée, accessible et ouverte à tous**. Moments conviviaux, découvertes, loisirs et échanges intergénérationnels rythmeront cette nouvelle année, pensée pour **favoriser le bien-être et maintenir un lien social essentiel**.

Près de 40 manifestations sont programmées : séances de cinéma, repas dansants, sorties culturelles, tournois de pétanque, spectacles et activités thématiques. De nombreuses excursions permettront également de découvrir les richesses de la région, parmi lesquelles le Carnaval de Nice, le marché de Sanary, Saint-Tropez ou encore Vintimille. Autant d'occasions de **partager des moments agréables** et de **créer de nouvelles rencontres**.

Afin de garantir un accès pour tous, le CCAS propose un équilibre entre événements gratuits et activités payantes à des tarifs adaptés. **Les inscriptions s'effectuent directement auprès du C.C.A.S.**

Tél. 04 94 44 51 30

ccas@mairie-roquebrune-argens.fr

L'année sera également marquée par des **actions intergénérationnelles**, notamment avec le Jas de Callian. Ces rencontres favorisent les échanges entre enfants, adolescents et seniors, permettant à chacun de transmettre, d'apprendre et de partager des expériences dans un cadre bienveillant.

Avec cette programmation 2026, la commune réaffirme son **engagement auprès des aînés**. Les activités proposées visent à encourager la participation, l'épanouissement et la convivialité, tout en renforçant les liens entre générations.

Découvrez le programme complet en flashant ce QR code



OBJECTIF BIEN-ÊTRE

UNE JOURNÉE SPORT ET SANTÉ POUR NOS SENIORS

Une matinée dédiée à l'activité physique et à la prévention santé sera proposée aux seniors le 30 janvier, de 9 h à 12 h, à la salle Jaume au Perrussier.

Cette rencontre, ouverte à tous et gratuite, permettra de tester sa condition physique grâce à différents ateliers encadrés par des intervenants qualifiés.

L'objectif de cette matinée est d'encourager la pratique d'activités adaptées, de sensibiliser aux bénéfices du mouvement au quotidien et d'accompagner chacun dans une démarche de bien-être.

Pour faciliter l'accès à l'événement, un transport gratuit en navette est mis en place par le C.C.A.S. Les inscriptions sont possibles au 04 94 44 51 30

CÉRÉMONIE DES ANNIVERSAIRES DE MARIAGE

LE C.C.A.S. MET LES COUPLES À L'HONNEUR

Comme chaque année, le Centre Communal d'Action Sociale a organisé la cérémonie des anniversaires de mariage, un **moment convivial** qui met à l'honneur les couples roquebrunois célébrant une **étape importante** de leur vie commune.

Le jeudi 13 novembre, **onze couples** ont ainsi été accueillis en salle des Mariages, entourés de leurs proches, pour partager un temps d'émotion et de souvenirs.

Ont été célébrés :

Noces d'Or (50 ans) : André et Laetitia Boudias ; Daniel et Aline Niccolini ; Jacki et Martine Guérin ; Robert et Odile Masson ; Didier et Gisèle Roustan ; Gilbert et Simone Ousselly ; Florent et Nicole Villanova.

Noces de Diamant (60 ans) : Jean-Claude et Gabrielle Magnier ; Daniel et Sylvie Scherdel ; René et Suzanne Barety.
Noces de Platane (61 ans) : Richard et Liliane Hagouel.

La commune adresse ses félicitations aux couples célébrés ainsi qu'à leurs familles pour ce moment partagé.



HOMMAGE À RENÉ JEAN REMY

La commune a appris avec une profonde tristesse le décès de René Jean Rémy, survenu à la mi-novembre 2025, ainsi que le décès de sa femme quelques jours plus tard.

Passionné d'arts et d'histoire et acteur incontournable de la vie culturelle locale, il a marqué Roquebrune par son engagement et sa générosité.

Ancien Président du Syndicat d'Initiative, puis de l'association culturelle « Arts et Traditions » au travers de laquelle nous lui devons notamment des animations phares comme la Sculpture en Liberté, la Fête du Miel, le Marché des Métiers d'Arts... il a plus récemment été présent à la création du Festival photographique, ainsi que les Médiévales et de nombreux événements, qu'il a contribué à faire naître et grandir.

Son enthousiasme, son humanité et son amour des rencontres laisseront une empreinte durable.

La municipalité adresse ses plus sincères condoléances à leur famille et à leurs proches.



© Sylvie Serge

DONADOCŒUR

SOUTENIR LA PÉDOPSYCHIATRIE DES ADOLESCENTS

Le **Centre Hospitalier Intercommunal de Fréjus Saint-Raphaël** lance sa nouvelle campagne de mécénat **DonAdoCœur**, destinée à financer le projet **@dosphère**, un bâtiment moderne regroupant **deux unités de pédopsychiatrie** pour adolescents de l'Est Var. L'objectif est de collecter **5 millions d'euros** pour permettre la construction de ces structures innovantes et adaptées aux besoins des jeunes patients.



Cette initiative s'inscrit dans la continuité des campagnes précédentes, qui ont permis l'**acquisition de technologies de pointe** comme la caméra Drugcam pour sécuriser les chimiothérapies. L'hôpital mène également d'autres projets d'investissement innovants : TEP scan pour la médecine nucléaire, robot chirurgical, intelligence artificielle, réalité virtuelle, et amélioration du confort des patients et de leurs proches.

Premier employeur du territoire avec 1 800 professionnels, le CHI est le deuxième établissement public de santé du Var, desservant 180 000 habitants, un chiffre qui triple en période estivale. Le service de pédopsychiatrie répond aux **besoins de l'ensemble du Var Est**, incluant l'Estérel Côte d'Azur Agglomération, la Dracénie et le Golfe de Saint-Tropez.

VOTRE SANTÉ PASSE AUSSI PAR LE SPORT

Accessible à tous, le sport représente un **atout majeur pour la santé**. Les professionnels s'accordent à dire qu'une activité physique régulière, même modérée, contribue à améliorer la qualité de vie à chaque âge. Elle favorise une croissance harmonieuse chez les plus jeunes, aide au contrôle du poids, améliore le sommeil, limite certains risques de maladies et participe au maintien de l'autonomie, notamment pour les seniors. L'activité physique a également des effets bénéfiques sur la santé mentale, en réduisant l'anxiété et la dépression. Si la pratique sportive comporte des risques, ceux-ci peuvent être réduits grâce à des précautions simples, un encadrement adapté et un suivi médical approprié.

Afin d'**encourager une activité régulière**, l'offre de mutuelle communale intègre deux dispositifs : **un remboursement jusqu'à 40 € par an** pour la pratique sportive de chaque bénéficiaire de la complémentaire santé (1) et un programme de « **sport sur ordonnance** » dédié aux personnes atteintes d'une affection de longue durée (2).

Les informations détaillées sont consultables sur le site Just.fr ou sur l'espace personnel des adhérents.

(1) Remboursement de la licence sportive selon les modalités précisées sur Just.fr.

(2) Dispositif assuré par Siel Bleu, selon conditions et prescription médicale.

BON PLAN

Économisez 40 €
sur votre activité sportive*
grâce à la mutuelle communale

Pour améliorer votre qualité de vie et alléger vos dépenses de santé, la Ville de Roquebrune-sur-Argens a mis en place une mutuelle communale. Renseignez-vous !

L'Optique du Rocher organise une opération de contrôle de la vue, gratuite sur rendez-vous. Les prises de rendez-vous se font par téléphone au 04 94 45 38 25. Les contrôles auront lieu les 17 et 18 février 2026 devant le magasin Optique du Rocher et le 19 février 2026 devant le magasin Optique de la Bouverie.

LA COMMUNE LABELLISÉE

“VILLE ACTIVE ET SPORTIVE”

La commune a récemment obtenu le label « **Ville Active et Sportive** », soutenu par le ministère des Sports. Cette première candidature a été distinguée par l'**attribution de deux lauriers**, reconnaissant les actions menées en faveur de l'activité physique, de la santé et de la mobilité.

Cette distinction valorise l'ensemble des initiatives locales : accompagnement du tissu associatif, entretien et développement des équipements, École Municipale des Sports, actions d'éducation physique sur le temps scolaire, activités sportives du temps méridien ainsi que les dispositifs proposés aux centres aérés, aux seniors et aux familles.

Ce label souligne le **travail collectif réalisé** pour **encourager la pratique sportive** sous toutes ses formes et **favoriser le bien-être et la cohésion** au sein du territoire.



UNE SAISON 2025 DYNAMIQUE

AU CENTRE NAUTIQUE DES ISSAMBRES

Le **Centre Nautique des Issambres** a connu une **saison 2025 particulièrement active**, confirmant son rôle majeur dans la promotion des activités nautiques et de l'éducation maritime.



Cette année, **135 heures de cours particuliers** ont été dispensées, près de **500 stages de voile** organisés et plus de **600 heures de location** de matériel assurées. Parmi eux, **85 enfants de 5 à 6 ans** ont découvert la navigation grâce aux stages « Moussaillon ».

Le centre s'est également distingué par son **engagement éducatif**, accueillant environ 250 collégiens des communes voisines et 350 élèves de classes de mer, venus s'initier à la voile dans un cadre pédagogique. Les huit classes de CM2 de la commune ont, quant à elles, bénéficié d'un cycle de 12 séances pour **acquérir les bases de la navigation**. Les stages sportifs municipaux, centres aérés et Maisons des Jeunes ont aussi permis à de nombreux enfants et

adolescents de **se familiariser avec les sports nautiques** tout au long de l'année.

Cette saison a enfin été marquée par le **recrutement de moniteurs saisonniers** issus du territoire, formés et accompagnés par l'équipe permanente. Une démarche qui **soutient l'insertion professionnelle des jeunes** tout en valorisant les compétences locales.

Le bilan 2025 illustre ainsi le dynamisme du centre et son rôle structurant dans la vie nautique des Issambres.

VILLES ET VILLAGES FLEURIS

LA COMMUNE CONSERVE SA 3^{ÈME} FLEUR

Labellisée « Trois Fleurs » depuis 2018, la commune poursuit ses actions en faveur de la qualité du cadre de vie et de la préservation de l'environnement. Dans ce cadre, le jury régional du label Villes et Villages Fleuris a réalisé une visite d'évaluation le jeudi 19 juin 2025.



Cette rencontre a permis de **présenter l'ensemble des aménagements paysagers** ainsi que le travail quotidien mené par les équipes municipales, et plus particulièrement par le **service des Espaces verts**. Celui-ci assure l'entretien de plus de 80 jardinières mobiles, 80 jardinières fixes et 24 000 m² de massifs d'arbustes, en veillant à intégrer des **pratiques respectueuses de l'environnement**.

Face aux enjeux climatiques, une place croissante est donnée aux plantes méditerranéennes, adaptées aux fortes chaleurs et moins exigeantes en eau. Cette démarche **contribue à préserver les ressources naturelles** tout en maintenant la qualité paysagère des espaces publics.

LABELLISATION APICITÉ

UNE RECONNAISSANCE POUR LA BIODIVERSITÉ

La commune a récemment obtenu le label **APICité – niveau « 1 abeille : démarche reconnue »**, soulignant son **engagement en faveur des pollinisateurs et de la biodiversité**. Cette distinction nationale met en valeur les actions menées pour **préserver les abeilles** et plus largement les équilibres naturels du territoire, tout en **renforçant la sensibilisation auprès du public**.

Sur le site du Blavet, inscrit dans le périmètre Natura 2000 du massif de l'Estérel, une **exposition pédagogique** offre un parcours de découverte sur 11 hectares. Les visiteurs y trouvent des informations sur la faune locale, les enjeux liés aux pollinisateurs et les initiatives mises en place pour leur protection. Ce parcours constitue un **lieu accessible à tous**, favorisant une meilleure compréhension de la richesse écologique du secteur.

Dès le début de l'année, des **ateliers** seront proposés dans les écoles pour présenter aux plus jeunes le rôle essentiel des abeilles dans les écosystèmes. Au printemps, des sorties sur site permettront d'observer les panneaux pédagogiques et de visiter le rucher éducatif. En juin, de nouveaux ateliers feront découvrir les étapes d'extraction et de mise en pots du miel.

Un **jardin mellifère**, situé au cœur du Village, complète également cette démarche, offrant un espace dédié aux plantes nectarifères et **participant activement au soutien des pollinisateurs**.



NOUVEAUX COMMERCES



KIKI N'EN VEUT
Restaurant traditionnel

- 📍 11 rue des Portiques
- 📞 Kiki n'en veut
- ☎ 06 70 40 16 81



**GYLAINE
DICEMBRE BARTOLO**
Cabinet de reflexologie,
massages et soins

- 📍 1 lotissement St Pierre
- 📞 Planity : Guylaine Dicembre
- ☎ 07 68 02 75 47
- 🌐 <https://reflexologieguyaine-bartolo.wordpress.com/>



L'OPTIQUE DU VILLAGE
Opticien

- 📍 Pharmacie du rocher,
17 Av. Général de Gaulle
- ☎ 04 23 36 12 49
- 📞 Doctolib : L'optique du village



LA PIZZ' A MÉLINA
Pizza en livraison
Village et Bouverie

- ☎ 06 24 12 34 97
- 📞 La Pizz' à Mélina



ROYAL RIVIERA
Chauffeur VTC
Van 7 personnes

- ☎ 07 69 83 22 77



KREACUISINE
Agenceurs
d'espaces intérieurs

- 📍 3147 Corniche des Issambres
- ☎ 04 22 54 03 67
- 🌐 <https://www.kreacuisine.com/>

EXPRESSION LIBRE

DES CONSEILLERS MUNICIPAUX

GROUPE MAJORITAIRE

Chères Roquebrunoises, chers Roquebrunois,
Cher(e)s ami(e)s

En ce début d'année, notre magazine municipal est l'occasion de s'adresser à vous, de partager un moment de réflexion collective et de rappeler le sens de l'action municipale que nous menons à vos côtés. Si le mois de janvier est traditionnellement celui des vœux et des bonnes résolutions, il invite aussi à prendre du recul.

Au cœur de cette action quotidienne, nous souhaitons aujourd'hui exprimer une reconnaissance sincère et appuyée aux agents municipaux. Leur professionnalisme, leur disponibilité et leur engagement constant permettent à notre commune de fonctionner, d'évoluer et d'avancer. Qu'ils œuvrent sur le terrain, dans les services administratifs, techniques, éducatifs, sociaux ou culturels, ils sont des acteurs essentiels du service public local. Leur travail, souvent discret mais toujours indispensable, mérite notre respect et nos remerciements.

Bien sûr, il reste du travail à accomplir. Le chemin est encore long, mais notre volonté collective demeure intacte. Nous poursuivons notre action avec

détermination, dans un esprit de concertation, et de transparence.

En ce début d'année, nous formons le vœu que 2026 vous apporte la santé, la joie, le bonheur et la sérénité, dans un esprit de partage et de vivre-ensemble.

Bonne année 2026.

Nous restons à votre écoute.

Cordialement,

L'équipe de la majorité municipale.

GROUPE REPRENONS NOTRE COMMUNE EN MAIN

Cet espace est réservé au groupe « *Reprenons notre commune en main* » dont l'expression n'a pas été communiquée en temps et en heure, selon les modalités prévues par le règlement intérieur du Conseil municipal.

GROUPE J'AIME ROQUEBRUNE

Très belle année 2026 à toutes et à tous ! Santé, projets et bonheur pour chacun d'entre vous. Ensemble, faisons de cette nouvelle année un temps d'élan et d'avenir pour notre commune.

Cette année est une année spéciale pour notre commune, une année de renouveau. En mars nous nous dirigerons vers les urnes pour choisir l'équipe à qui nous confierons les clés de la ville. Car c'est vous qui décidez ! Ce droit inscrit dans la constitution est encore trop souvent délaissé et les abstentionnistes sont encore trop nombreux. Alors, transformons ce droit en devoir et encourageons nos proches, nos voisins, nos collègues à faire entendre leur voix, car chaque voix compte.

Pour nous, élus du groupe j'aime Roquebrune, cette élection met un terme à 6 années à votre service. 6 années dans les rangs de l'opposition que nous avons voulu au service de l'intérêt général. Ce ne fût pas facile, les débuts (et les débats) étaient musclés et les rancœurs tenaces, et nous avons décidé de ne rien lâcher. Nous étions les dépositaires de vos voix et il fallait l'assumer. Nous avons refusé de voter systématiquement contre les projets de la majorité, et avons préféré ouvrir un dialogue pour nous faire entendre.

Notre travail rigoureux, notre volonté de servir l'intérêt général et notre parfaite connaissance des dossiers ont forcé le respect de l'assemblée communale. Et même au sein des commissions municipales nous avons pu porter vos idées et les mettre en œuvre.

Vous étiez presque 1 000 à nous donner votre

confiance en 2020 et nous vous avons servi avec honneur et dévouement. La suite, c'est vous qui l'avez entre vos mains, en mars.

Nos députés auraient été bien inspirés d'agir de la même façon plutôt que de nous infliger un spectacle de honte et de désolation qui n'a pas servi l'intérêt général mais qui était bien au service de leurs intérêts personnels. L'année 2026 s'annonce encore bien triste de ce point de vue et nul doute que nous assisterons encore à des scènes de déchéance dont les députés sont devenus experts.

Malgré cela, nous gardons un espoir sincère en la nature humaine et nous sommes convaincu que la majorité silencieuse est bien plus responsable que les minorités qui tentent de nous gouverner.

Et nous voulons garder en mémoire, en vous souhaitant nos vœux, les si belles images de notre commune : Les calanques et les plages des Issambres et cette magnifique vue, une fois le col de Bougnon passé, qui force l'émerveillement. Cet air de labeur que nous respirons en traversant la plaine au milieu des champs de nos agriculteurs. Ce village qui inspire les plus belles histoires médiévales au travers des portiques préservés. Et la bouverie, que l'on peut admirer depuis le belvédère, et qui fait écho aux souhaits d'Adrien Beaumont pour les Issambres.

Une commune où chacun d'entre nous peut y trouver du réconfort et de la sérénité.

Encore tous nos meilleurs vœux pour cette année à venir et que Roquebrune perdure...

GROUPE NOUVELLE OPPOSITION

Cet espace est réservé au groupe « *Nouvelle opposition* » dont l'expression n'a pas été communiquée en temps et en heure, selon les modalités prévues par le règlement intérieur du Conseil municipal.

ROQ'ALERTE

Restez informé, restez en sécurité ! Roq'Alerte est un service gratuit d'alerte par sms à la population en cas de risque majeur : inondations, feux de forêt, submersions marines, séismes...



Inscrivez-vous à Roq'Alerte en scannant ce QR Code

URGENCE RÉSEAU D'EAU

En cas de fuite d'eau ou de besoin d'intervention sur le réseau d'eau ou d'assainissement, Veolia est à votre disposition pour une prise en charge rapide et efficace.
Veolia : 09 69 32 93 28

INFORMATION QR CODE

Le magazine Roq'Info vous propose des contenus complémentaires visibles grâce à un QR Code. Pour lire un QR Code, il vous suffit d'ouvrir l'appareil photo de votre smartphone et de le diriger vers le code. Dès qu'il est reconnu, un lien ou une information apparaîtra à l'écran sur lequel appuyer pour être dirigé vers la page. Si votre téléphone ne le détecte pas automatiquement, vous pouvez télécharger une application dédiée à la lecture de QR Codes.

RESTEZ CONNECTÉS AVEC LA VILLE DE ROQUEBRUNE-SUR-ARGENS !

Rejoignez-nous sur les réseaux sociaux pour suivre toute l'actualité et les événements à venir :



Et le site de la Ville **WWW.ROQUEBRUNE.COM**

APPLICATION ROQ'CITY

Roq'City : l'application mobile qui facilite votre quotidien !

Prise de rendez-vous en ligne (papiers d'identité, état civil...), paiement des factures (cantine, périscolaire...), actus & événements en temps réel, transports en commun, signalement d'incidents grâce à Mairie + (voirie, éclairage...)

Disponible dès maintenant gratuitement sur iOS & Android.



Android



iOS

DATES DE COLLECTE DES ENCOMBRANTS

Retrouvez les dates ainsi que le calendrier de la collecte de l'année 2026 sur notre site Internet ou en scannant ce QR code



Pour bénéficier du service une inscription préalable est obligatoire auprès du service **Mairie + : 0800 083 520**

Collecte de janvier :

- Boverie : lundi 19 et mardi 20
- Village : mardi 20 et mercredi 21
- Issambres : jeudi 22 et vendredi 23

Collecte de février :

- Boverie : lundi 16 et mardi 17
- Village : mardi 17 et mercredi 18
- Issambres : jeudi 19 et vendredi 20

La limite est désormais fixée à 10 articles par personne pour les résidences individuelles et à 20 articles pour les résidences collectives.

AGENDA

JANV./FÉVR. 2026

MÉDIATHÈQUES

Médiathèque M. Pagnol - la Bouverie
Médiathèque les Garillans - le Village
Point lecture San Peire - les Issambres



CHAQUE MARDI & VENDREDI RENDEZ-VOUS INFORMATIQUE

Sur rendez-vous - séance d'1h
Tout public - de 14h à 18h

CHAQUE MERCREDI & SAMEDI HEURE DU CODE (DÈS 6 ANS) ROBOTIQUE (DÈS 8 ANS) IMPRESSION 3D (DÈS 9 ANS) De 14h à 18h - sur rendez-vous

CHAQUE SAMEDI DÉCOUPE & GRAVURE LASER RÉALITÉ VIRTUELLE Dès 10 ans - De 14h à 18h Sur rendez-vous

MERCREDI 14 JANVIER - 10H MES P'TITES HISTOIRES

SAMEDI 17 JANVIER - 15H PETITS SCIENTIFIQUES

VENDREDI 23 JANVIER - 19H NUIT DE LA LECTURE Jardin de contes et soirée jeux Renseignements programmation 04 94 19 59 47

SAMEDI 31 JANVIER - 10H ESQUISSE ET MATIÈRE

SAMEDI 07 FÉVRIER - 15H PETITS SCIENTIFIQUES

JEUDI 12 FÉVRIER - 14H30 PAGE ET PAPILLES

ACTIVITÉS SUR INSCRIPTION Plus d'info : 04 94 19 59 47



Janvier

DEPUIS LE 14 DÉCEMBRE EXPOSITION LES ISSAMBRES RIVAGES DE MÉMOIRE

Galerie San Peire (place San Peire) aux Issambres, entrée libre de 8h30 à 16h30



JEUDI 15 JANVIER - 14H THÉ DANSANT ET GALETTE DES ROIS

Organisé par le C.C.A.S. -
Salle Molière
Sur inscription : 04 94 44 51 30

SAMEDI 17 JANVIER - 14H KARAOKE UKUS

Organisé par l'ALCI
Salle de la Batterie



SAMEDI 17 JANVIER - 19H30 SOIRÉE CARITATIVE

Organisée par l'association ACDP
(Ancien Combattants Du Front)
Espace Robert Manuel



JEUDI 22 JANVIER - 14H CINÉMA DU RIFFIFI CHEZ LES HOMMES

salle Molière
Hommage à Robert manuel
Entrée libre

SAMEDI 24 JANVIER - 20H30 DOMMAGES THÉÂTRE

Espace Robert Manuel
20H30 : Spectacle

Restauration sur place

TARIF : plein 20€ - abonné 17€ - réduit 10€

VENREDI 30 JANVIER - 9H
JOURNÉE SPORT SÉNIORS

Organisé par le C.C.A.S.
salle Léon Jaume
Sur inscription : 04 94 44 51 30


VENREDI 30 JANVIER - 18H30
VŒUX À LA POPULATION

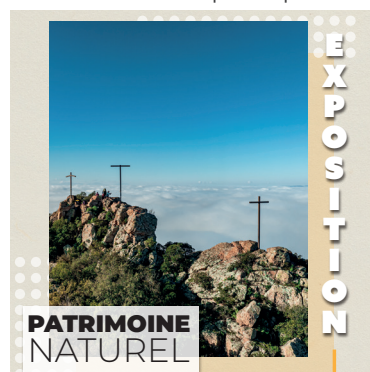
Gymnase Yves SERRA



Février

DU 2 FÉVRIER AU 30 AVRIL
EXPOSITION
LE PATRIMOINE NATUREL
ROQUEBRUNOIS

Maison du Patrimoine,
entrée libre aux heures
d'ouverture publique


DU VEN. 6 AU DIM. 8 FÉVRIER
RALLYE DES
ROCHES BRUNES

Organisé par l'ASA
Renseignements :
06 03 73 13 88 / 06 11 28 34 28


VENREDI 13 FÉVRIER - 13H30
CINÉMA

Organisé par le C.C.A.S.
Salle Molière
Sur inscription : 04 94 44 51 30


SAMEDI 21 FÉVRIER - 8H-17H
VIDE GRENIER

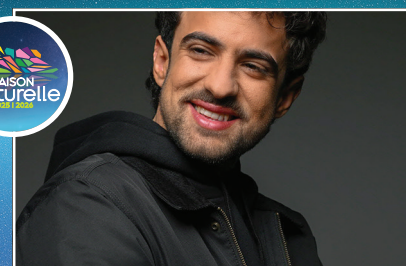
Organisé par l'Association des
Commerçants - Rues du Village
Gratuit pour les Roquebrunois
Inscription : videgreniers@
commerçants-roquebrune.fr
Informations :
commerçants-roquebrune.fr

DIMANCHE 22 FÉVRIER - 15H
LOTO

Organisé par le Comité des Fêtes
Salle Molière

JEUDI 26 FÉVRIER - 14H
THÉ DANSANT COSTUMÉ

Salle Molière
Sur inscription : 04 94 44 51 30


VENREDI 27 FÉVRIER - 20H30
TOM BALDETTI
TOME 1
HUMOUR

Espace Robert Manuel

20H30 : Spectacle

Restauration sur place

TARIF UNIQUE : 20€

DIMANCHE 1er MARS - 10H-18H
FÊTE DU CHOCOLAT
ET DES GOURMANDISES

Place Perrin et rue des Portiques



Meilleurs vœux

2020

Cérémonie des vœux

Vendredi 30 janvier à 18h30

au gymnase Yves Serra

collège André Cabasse

410, rue des Prés Chevaux