

#14
Mars 2022

MAGAZINE MUNICIPAL D'INFORMATION

ROQ'INFO LE MAG

PLAN LOCAL D'URBANISME P.4
LES MODALITÉS DE L'ENQUÊTE PUBLIQUE

SOMMAIRE



#4 URBANISME • #5 ÉTAT CIVIL • #6 VIE MUNICIPALE • CULTURE • #7 SÉCURITÉ
#8 AMÉNAGEMENT URBAIN • #10 VIE LOCALE • #12 PATRIMOINE • #13 AGGLOMÉRATION
#14 ASSOCIATIONS • #15 ENVIRONNEMENT • SÉCURITÉ PUBLIQUE
#16 AGENDA • #19 SPORT • #20 PORTRAITS • #22 EXPRESSION LIBRE • #23 ÉCONOMIE



ROQ'INFO MAIRIE DE ROQUEBRUNE-SUR-ARGENS LE MAG

Magazine d'information de la Ville de Roquebrune-sur-Argens Hôtel de Ville « Roq'Info - le Mag », Service Communication, 83520 Roquebrune-sur-Argens 04 94 19 59 59 - www.roquebrune.com • Éditeur : Ville de Roquebrune-sur-Argens • Directeur de la publication : Jean Cayron
Conception : Service Communication, communication@mairie-roquebrune-argens.fr • Impression : IAPCA (Groupe Riccobono) - Impression sur papier recyclé, encre végétale • Dépôt légal à parution : ISSN 1629-0690 • Tirage : 12 500 exemplaires



ÉDITO

JEAN CAYRON,
Maire de Roquebrune-sur-Argens
Vice-président de la CAVEM
1^{er} Vice-président du S.M.A.
Membre du bureau du SMIAGE Maralpin

Chères Roquebrunoises, chers Roquebrunois,

L'arrivée de ce mois de mars annonce la venue du printemps, des beaux jours et espérons-le de l'allègement tant attendu des mesures sanitaires.

Ce mois est aussi celui du Rapport d'orientation budgétaire qui sera présenté en conseil municipal, le 10 mars prochain. L'occasion ainsi de vous montrer à quel point, avec mes élus et l'investissement sans faille du service des Finances, nous nous sommes mobilisés pour assainir la situation financière. Nous y reviendrons prochainement.

Mais avant cela, parlons du Plan Local d'Urbanisme, ce vieux serpent de mer, toujours évoqué, jamais mis en œuvre.

Nous avons pris ce dossier à bras le corps dès notre arrivée.

Et conformément à nos engagements, ce PLU, arrêté par délibération du Conseil municipal en date du 6 octobre 2021, est aujourd'hui en cours de finalisation.

La prochaine étape concerne désormais l'enquête publique. Elle

sera accessible à tous, du lundi 28 février 2022 au vendredi 1^{er} avril inclus.

Dans un souci de transparence et afin de permettre au plus grand nombre de s'informer et de s'exprimer, nous avons souhaité vous mettre à disposition tous les documents possibles, sur les trois pôles de la commune. N'hésitez pas à venir les consulter et à rencontrer M^{me} la Commissaire enquêteur pour obtenir des réponses claires et précises.

Ce PLU, mené grâce au précieux travail du service Urbanisme va enfin nous permettre d'avoir une vision plus cohérente du développement de notre village.

Ensemble, œuvrons pour ne plus laisser libre court aux errances du passé. Dessinons le futur de notre si belle commune tout en préservant ses atouts, ses richesses et son patrimoine historique et agricole.

1 an, 8 mois et quelques jours. Aller de l'avant, ne jamais reculer devant les difficultés, voilà le courage véritable.

JEAN CAYRON,
Votre Maire

PLAN LOCAL D'URBANISME

ENQUÊTE PUBLIQUE : MODALITÉS

Durant un peu plus d'un mois, les Roquebrunois auront la possibilité de participer à l'enquête publique relative au PLU.



Plan Local d'Urbanisme

Conformément aux engagements de campagne de l'équipe municipale, le Plan Local d'Urbanisme, arrêté par délibération du Conseil Municipal en date du 6 octobre 2021, est en cours de finalisation. Avec pour prochaine étape, l'enquête publique accessible pour une durée de 33 jours consécutifs, du lundi 28 février 2022 au vendredi 1^{er} avril inclus.

Dans un souci de transparence et afin de permettre au plus grand nombre de s'informer et de s'exprimer, tous les documents, y compris des zooms cartographiques complémentaires seront à disposition du public sur les trois pôles de la commune.

Dans cette même logique, une plateforme dématérialisée <https://www.registredemat.fr/plu-roquebrune>, sera mise en ligne afin de permettre à tous et notamment aux résidents secondaires comme aux personnes absentes de la commune à cette période ou ne pouvant se déplacer, d'avoir accès à tous les documents et de pouvoir consigner leurs observations.

Enfin, en mairie d'honneur, au Village, un poste informatique sera également mis à disposition du public afin de permettre aux Roquebrunois non équipés de venir se connecter. Un outil supplémentaire que la Ville a souhaité mettre à la disposition de tous, bien que non imposé par le Code de l'Environnement.

Quand rencontrer M^{me} la Commissaire enquêteur à titre privé ?

M^{me} Anne-Laure Kerboul a été désignée par la Présidente du Tribunal Administratif de Toulon, en date du 14 octobre 2021, en qualité de Commissaire enquêteur. M^{me} Kerboul se tiendra à la disposition du public pour recevoir les requêtes, écrites et orales, aux lieux et horaires suivants :

- ▶ **Le lundi 7 mars 2022** de 8h à 12h à la Mairie annexe des Issambres,
- ▶ **Le jeudi 10 mars 2022** de 8h à 13h30 à la Mairie d'honneur au Village,
- ▶ **Le mercredi 16 mars** de 8h à 12h à la Mairie annexe de la Bouverie,
- ▶ **Le mardi 22 mars 2022** de 13h30 à 17h à la Mairie annexe de la Bouverie,
- ▶ **Le jeudi 24 mars 2022** de 13h30 à 17h à la Mairie annexe des Issambres,
- ▶ **Le vendredi 1er avril 2022** de 12h à 16h30 à la Mairie d'honneur du Village.

Quand consulter le dossier ?

Les pièces du dossier d'enquête publique relatives au projet de Plan Local d'Urbanisme sur support papier ainsi que des registres d'enquête paraphés par M^{me} la Commissaire enquêteur seront consultables du **lundi 28 février 2022 à 10h au vendredi 1^{er} avril 2022 à 16h30**, aux jours et heures habituels d'ouverture de la mairie, soit du lundi au vendredi de 8h à 12h et de 13h30 à 17h (sauf le vendredi jusqu'à 16h30).

Où consulter le dossier ?

Dans chacun des trois lieux publics suivants :

- ▶ En Mairie d'honneur au Village, parking des Artichauts.
- ▶ En Mairie annexe de la Bouverie, 2, rue du Prince Ferdinand de Bourbon des deux Siciles.
- ▶ En Mairie annexe des Issambres. Place San Peire.

Le dossier d'enquête publique et les registres seront également consultables, pendant toute la durée de l'enquête, sur le site internet <https://www.registredemat.fr/plu-roquebrune>

Le dossier d'enquête publique sera accessible gratuitement depuis un poste informatique à la Mairie d'honneur, située Parking des Artichauts, aux jours et heures d'ouverture au public, à savoir du lundi au vendredi de 8h à 12h et de 13h30 à 17h (sauf le vendredi jusqu'à 16h30).

Comment consigner ses observations ?

Le public pourra consigner ses observations et faire ses requêtes :

- ▶ Soit directement sur les registres d'enquête,
 - ▶ Soit en les adressant par courrier postal à Madame la Commissaire enquêteur - Enquête Publique PLU - Mairie d'honneur, Parking des Artichauts - 83520 Roquebrune-sur-Argens,
 - ▶ Soit par voie dématérialisée à l'adresse suivante <https://www.registredemat.fr/plu-roquebrune>,
 - ▶ Soit par courriel à l'adresse électronique suivante plu-roquebrune@registredemat.fr;
- Toutes les observations et requêtes seront tenues à la disposition du public au siège de l'enquête publique dans les meilleurs délais.

MODIFICATION HORAIRES D'OUVERTURE EN MAIRIE D'HONNEUR



Quel est le calendrier une fois l'enquête clôturée ?

À l'expiration du délai de l'enquête, les registres seront clos et signés par M^{me} la Commissaire enquêteur. Lequel dressera, dans les 8 jours après la clôture de l'enquête, un procès-verbal de synthèse des observations qu'il remettra au Maire. Ce dernier disposera de 15 jours pour produire ses observations éventuelles.

M^{me} la Commissaire enquêteur disposera ensuite d'un délai de 30 jours à compter de la date de clôture de l'enquête pour transmettre au Maire le dossier avec son rapport et ses conclusions motivées.

Simultanément, une copie du rapport et des conclusions motivées de M^{me} la Commissaire enquêteur sera adressée à M. Le Préfet du Var et à M^{me} la Présidente du Tribunal Administratif de Toulon.

Où consulter les conclusions ?

Le public pourra consulter le rapport et les conclusions motivées de M^{me} la Commissaire enquêteur à la mairie d'honneur aux jours et heures habituels d'ouverture, un mois et 15 jours après la clôture de l'enquête et pendant une durée d'un an. Ils seront également consultables sur le site internet de la commune : www.roquebrune.com

Adoption en Conseil Municipal

Le Conseil Municipal se prononcera par délibération, dès la mi-mai sur l'approbation du Plan Local d'Urbanisme éventuellement modifié pour tenir compte des avis qui ont été joints au dossier d'enquête, des observations du public et de l'avis motivé de M^{me} la Commissaire enquêteur.



La Mairie de Roquebrune-sur-Argens vous informe qu'à partir du 26 février prochain, les permanences État Civil du samedi matin sont désormais supprimées en mairie d'honneur. Seule la mairie d'honneur était ouverte, afin d'apporter un service administratif, la fréquentation de cette permanence s'avère insignifiante.

Les démarches administratives (légalisation de signature, certificat de vie, recensement citoyen, demande d'acte d'état civil, certification de documents, inscription liste électorale, attestation bateaux verts, demande de livret de famille suite à une séparation, divorce, perte ou vol) peuvent être réalisées au service guichet unique (Mairies d'Honneur ou Annexes de la Bouverie et des Issambres) aux heures d'ouverture habituelles soit :

► Du lundi au jeudi de 8h à 12h et de 13h30 à 17h (la Mairie annexe de la Bouverie est fermée les mercredis après-midis).

► Le vendredi de 8h à 12h et de 13h30 à 16h30.

Aussi, certaines peuvent être également effectuées via <https://www.service-public.fr> et notamment concernant les demandes de copies intégrales ou d'extrait d'actes pour les actes détenus en mairie de Roquebrune-sur-Argens uniquement, les recensements citoyens, les pré-déclarations de PACS, inscription liste électorale ou via <https://www.ants.gouv.fr> pour les démarches liées aux pièces d'identité, aux certificats d'immatriculation ou aux permis.

Enfin, pour toute demande spécifique et notamment relative aux actes (reconnaissance, naissance, mariage, décès, etc.) ou demande d'attestation d'accueil ou pour des renseignements d'ordre funéraire, le service État Civil reste aussi disponible par courrier ou par courriel à l'adresse etatcivil@mairie-roquebrune-argens.fr ou en mairie d'honneur après RDV préalable au 04 94 19 59 59.



VIE MUNICIPALE

LE MAIRE

À LA RENCONTRE DES ROQUEBRUNOIS

Dans le cadre de la politique de proximité que le Premier magistrat, Jean Cayron, entouré de son équipe, a souhaité mettre en œuvre depuis son arrivée, plusieurs dispositifs ont d'ores et déjà vu le jour. La crise sanitaire a certes compliqué la tâche, pour autant, renforcer les liens, l'écoute et la cohésion sociale reste une priorité.

Les conseils de quartier ont enfin pu se tenir, afin de procéder à l'élection des référents. Et de nouvelles dates de réunions sont en cours de validation. Pour autant, garder un contact permanent est indispensable.

C'est en ce sens que de nouveaux rendez-vous sont mis en place.

L'objectif de la Municipalité ? Écouter avec bienveillance les doléances des administrés, améliorer les relations entre usagers et administration et créer ainsi un lien qui implique réciprocité et coopération afin que chacun œuvre dans l'intérêt de tous.

La première réunion publique aura lieu le **vendredi 25 mars prochain, à 18h30, à la salle Molière**. Le Maire, Jean Cayron, accompagné de ses élus et responsables des services répondra à vos questions en toute simplicité.

AGENDA CONSEILS MUNICIPAUX ET CÉRÉMONIES PATRIOTIQUES

Jeudi 10 mars
Conseil municipal
18h, à la salle Molière, au Village.

Vendredi 11 mars
Cérémonie de la Journée Nationale
d'Homage aux Victimes du
Terrorisme
11h, devant le mémorial du Combattant,
au Village.

Samedi 19 mars
Cérémonie de la Journée Nationale
du Souvenir et de Recueillement à
la Mémoire des Victimes civiles et
militaires de la guerre d'Algérie et
des combats en Tunisie et au Maroc
10h, devant la stèle de la FNACA au
cimetière des Issambres.

Jeudi 7 avril
Conseil municipal
18h, à la salle Molière, au Village.

CULTURE

DANS LA MÉDIATHÈQUE, UN SERVICE DE LUDOTHÈQUE

LE MOT DE



Eve STEINMETZ

Adjointe à la Culture

« Les nouvelles technologies proposent une nouvelle manière d'apprendre, différente et complémentaire de ce que l'on avait l'habitude de voir dans ces lieux. Avec ces dispositifs, l'idée est vraiment de créer du ludique dans l'acquisition du savoir, et d'initier des personnes de tous les âges à découvrir de nouveaux supports ».

Au-delà de son offre littéraire, la médiathèque de la Bouverie vous offre un service de ludothèque.

Un espace de jeux organisé sur le même mode de fonctionnement de prêt. Avec votre carte de bibliothèque, vous pouvez emprunter des jeux de société. De la découverte à l'initiation familiale, pour joueur débutant ou confirmé, plus de 300 titres vous sont proposés.

Véritable passerelle supplémentaire, le jeu est un outil pédagogique qui renforce la synergie qu'il peut y avoir entre jouer et lire. Il vient en support au livre.

Et aussi une imprimante 3D

Pour petits et grands, les nouvelles technologies sont initiées avec une imprimante ayant la capacité de produire des objets en trois dimensions à partir d'un modèle défini préalablement dans un document informatique.

« À partir de 9 ans, un enfant peut commencer à modéliser lui-même, c'est assez accessible, nous précise Christophe, référent numérique. Les ateliers sont mis en place pour pouvoir faire découvrir l'imprimante 3D au plus grand nombre et voir tout ce qu'il est possible de réaliser... à vocation technique ou artistique ! »

Renseignements : 04 98 11 37 51
<https://www.roquebrune.com/index.php/culture/mediatheques>

DE NOUVEAUX DÉFIBRILLATEURS INSTALLÉS SUR LA COMMUNE

Depuis ce début d'année, la Ville compte désormais 18 défibrillateurs. Treize dans les lieux recevant du public, 4 en extérieur et un embarqué dans un véhicule de police.

Sauver une vie n'a pas de prix. C'est en ce sens que la Ville a finalisé, fin janvier, l'achat et l'installation de quatre nouveaux défibrillateurs sur la commune. Treize étaient déjà installés dans les établissements communaux recevant du public.

Ces quatre derniers, d'usage mixte adulte et pédiatrique sont quant à eux accessibles 24h/24 puisque le choix a été fait de les installer en extérieur, sur les façades des pharmacies de la Bouverie, du Village, des Garillans et des Issambres.

Cette démarche, indispensable pour permettre à la population d'intervenir rapidement en attendant les secours en cas d'arrêt cardio-respiratoire sur la voie publique, a été réalisée en étroite collaboration avec une mère de famille roquebrunoise* endeuillée par le décès de son fils, victime d'un malaise cardiaque à Roquebrune.

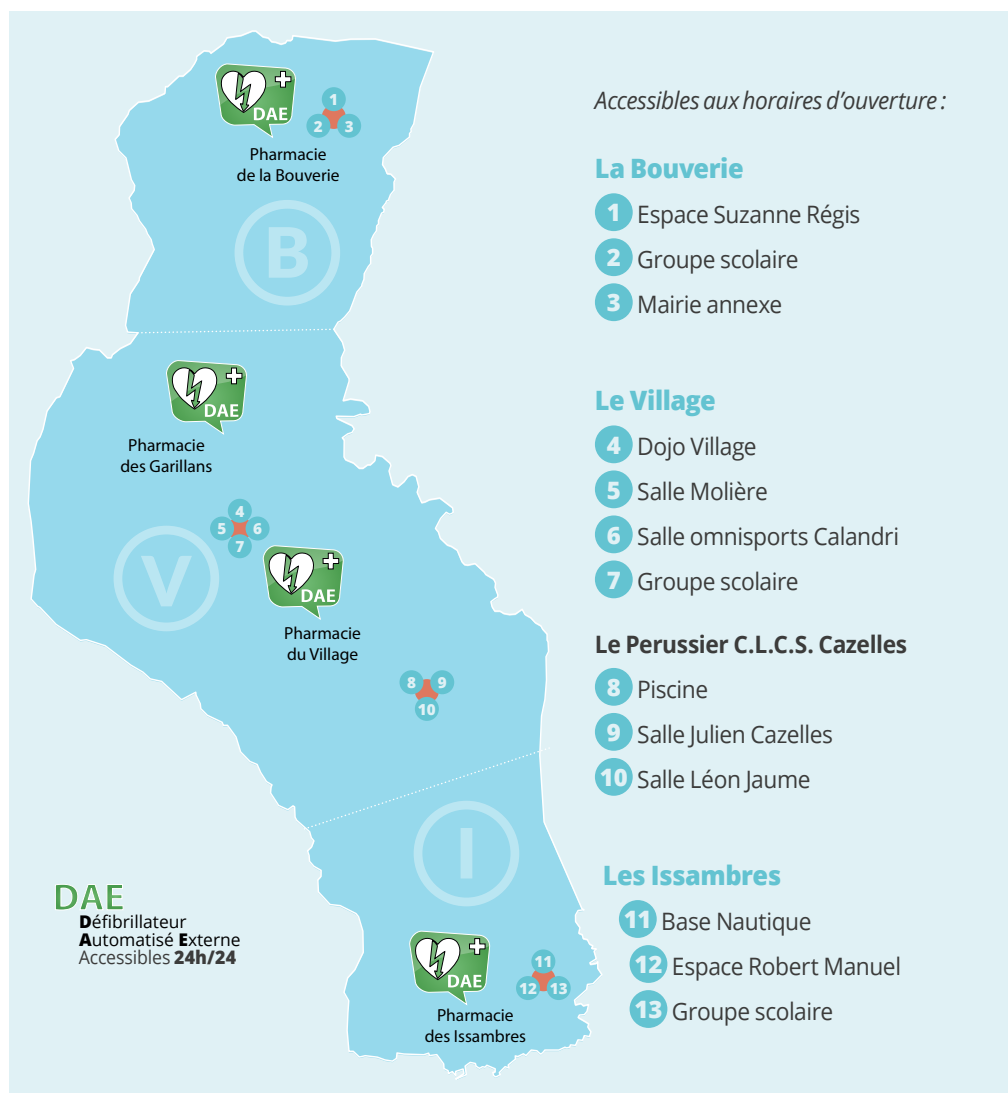
Simple d'utilisation et guidage vocal

Après quelques mois de procédures administratives visant à la recherche de financement, le Maire, Jean Cayron, a ainsi pu faire procéder à la pose de ces appareils.

Par ailleurs, deux autres défibrillateurs viennent d'être installés, l'un dans les locaux de la Police Municipale, aux Garillans, l'autre, dans le véhicule d'intervention de la PM, de manière à être mobile.

À noter qu'en cas d'urgence, il est indispensable de contacter en premier chef les secours puis d'utiliser les DAE en attendant leur arrivée. Toutes les informations vous seront communiquées en temps réel, vocalement, pour vous guider pas à pas.

** Cette dernière n'a pas souhaité être citée.*



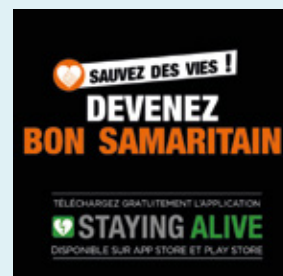
Quand utiliser un DAE ?

Lorsqu'une victime supposée d'un arrêt cardiaque présente une absence apparente de circulation indiquée par **TOUS** les symptômes suivants :

- ▶ Perte de connaissance ;
- ▶ Absence de respiration normale ;
- ▶ Absence de pouls ou de signes de circulation.

PENSEZ-Y

Téléchargez l'appli gratuite Staying Alive sur vos téléphones portables pour connaître l'emplacement des défibrillateurs et/ou devenir Bon samaritain.



 Plus d'infos : www.roqinfo.fr

RÉNOVER ET ÉQUIPER LES QUARTIERS

La Bouverie



VOIRIE - Travaux de purge (enlèvement de racines à l'origine de déformations de chaussées et reprise en enrobé).
Avenue des Eucalyptus et Route de la Bouverie.



ÉCOLE ÉLÉMENTAIRE
Fourniture et pose de bancs au niveau des entrées.



BOULODROME ESPACE JACQUES CALANDRI
Réfection en Régie Municipale de la surface de jeu avec apport de gravier adapté et mise en forme.



POSTE DE LA BOUVERIE
Fourniture et pose d'un système de vidéoprotection suite au transfert du bureau de Poste.



TENNIS DES PINS PARASOLS
Travaux d'élagage autour du terrain de tennis.



Les Issambres



VOIRIE - Réfection de chaussée de l'avenue de la vallée et d'une partie du bd des Agasses (entre le bd du Val d'Esquières et le chemin des Esquières).



TRAVAUX D'ÉLAGAGE DES PINS ET PALMIERS
Place San Peire.



FOURNITURE ET POSE EN RÉGIE MUNICIPALE DE BAES (BLOC AUTONOME D'ÉCLAIRAGE DE SÉCURITÉ)
Mairie Annexe des Issambres, Office du Tourisme, Police Municipale, APC et salles associatives.

Le Village



BOULODROME ÉMILE GUERIN
Fourniture et pose d'une clôture avec portail (environ 40 m linéaires).



BIBLIOTHÈQUE
Remplacement de la porte d'entrée au-dessus de la Poste.



TRAVAUX DE CURAGE
VILLAGE : Route du Golf.
BOUVERIE : Route de Marchandise, Route de la Bouverie et Bd des Arbousiers.



TRAVAUX DE DÉBROUSSAILLEMENT
Débroussaillage des espaces verts Route des Cavaliers (25 Ponts) et Parcelle entre Ste Anne et le Village.

8 mars Journée de la Femme



ROQUEBRUNE HONORE SES FEMMES D'EXCEPTION

La Municipalité profite de cette belle occasion pour mettre en avant trois Roquebrunoises - parmi tant d'autres - qui ont été, à leurs époques respectives, reconnues pour leurs actions et ont joué un rôle important pour la Ville, chacune à leur façon. Découvrez ou redécouvrez leur parcours.

Josette Cazelles

C'est au cœur de notre douce cité sambracitaine, un pied dans la méditerranée, l'autre dans le massif des Maures que vit depuis 1959 Josette Cazelles.

Il est utile de présenter la famille Cazelles aux roquebrunoises récemment arrivés sur notre belle commune.

Les beaux-parents de Josette, Thérèse et Julien, se sont succédé en tant que maires de la Ville de 1961 à 1971, Thérèse prolongeant l'ouvrage de Julien après la disparition de ce dernier en 1968, alors qu'il venait d'être élu député un an auparavant.

C'est dire si cette filiation éprouve un attachement fort et continu pour notre territoire depuis plus d'un demi-siècle. Et naturellement, bon sang ne saurait mentir, Josette s'est rapidement impliquée et appliquée à impulser une dynamique culturelle et sociale au sein du microcosme associatif et sportif sambracitain.



En effet, Josette, a d'abord créé un cours de danse classique, puis intégré le Tennis Club Sambracitain en tant que joueuse émérite et formatrice sportive.

Puis, assurant avec réussite la gestion financière du même club, elle en est, presque inévitablement, devenue la présidente au beau milieu des années 70.

Dès lors, le Club devint rapidement l'une des chevilles ouvrières de l'animation sambracitaine, grâce à l'élaboration de saisons événementielles estivales exceptionnelles, organisant notamment une Nuit du Tennis, soirée dansante de haute volée, ou un Festival de Jazz au casting renommé.

Merci à Josette pour tout ce qu'elle a pu offrir durant tant d'années aux chanceux habitants des Issambres, qui le lui ont bien rendu à travers leur affection et leur amitié sincère. Bonne fête Madame Cazelles !



Véronique Makulenzky

Le groupe THALGO est le leader mondial de la Cosmétique Marine Professionnelle, basé à Roquebrune-sur-Argens. Créée en 1964, l'entreprise s'est développée à l'international depuis 1999, sous l'impulsion de la famille Sirop.

Bien-être et Beauté sont au cœur de l'activité de THALGO dont la clientèle est majoritairement féminine. Dans le groupe, les femmes occupent une place remarquable (+ de 80% de l'effectif) et contribuent au développement de tous ses domaines d'activité.

A la tête de la direction financière de l'entreprise, Véronique Makulenzky, s'efforce depuis 1999 d'apporter son expérience des fonctions financières, administratives et opérationnelles à la marque,

ses compétences et son expertise dans la réalisation de ses objectifs stratégiques.

Durant cette période, cette passionnée de montagne, de culture et d'art s'est même vue remettre un trophée par la DFCG Côte d'Azur (Association Nationale des Directeurs Financiers et de Contrôle de gestion): cette distinction symbolise avant tout des initiatives humaines et innovantes, comme la pertinence des méthodes de gestion appliquées, et les résultats obtenus.

Merci à cette professionnelle d'excellence de contribuer, par l'accomplissement de sa mission de manière optimale, à l'essor du fleuron qu'est THALGO, entreprise de référence, valorisant notre commune dans plus de 90 pays dans le monde.

Claude Mesguiche

Secrétaire retraitée, installée sur la Commune en 1972 avec son époux Maurice, trop vite parti, Claude a été, pour son plus grand bonheur, élue municipale durant 3 mandats, de 1983 à 2001, en charge de la Culture et de l'Animation, Présidente de l'Office Municipal d'Animation et de Culture, mais également en charge des Sports, elle qui fut notamment marraine du Rugby Club de l'Argens à sa fondation, début des années 90.

Durant ces belles années roquebrunoises, Claude s'est révélée être une formidable animatrice de la vie associative, événementielle et culturelle de la Ville, et de l'ensemble de ses pôles.

Elle a, durant ces trois dernières décennies, été l'une des pierres angulaires du développement et de la vie sociale du

quartier bouvérien des Pins Parasols, si cher à son cœur.

Féru de théâtre, elle s'investit et insuffle sa passion dès la fin des années 80, successivement au sein des troupes et compagnies locales des Thét'Art, Volte-face, ou encore Parad'Ox... tout autant capable de nous faire rire que de nous émouvoir, pour des prestations aussi drôles que sympathiques, données encore au cours de l'été dernier... à 95 ans !

Et que dire de l'émotion suscitée par ses prestations derrière un micro, autour d'un karaoké, son autre grande passion...

Bonne fête à Claude Mesguiche, figure féminine bouvérienne s'il en est, et symbole de ces bienheureuses personnes sur qui les années n'ont pas de prise.





 PATRIMOINE

MAISON DE LA PRÉHISTOIRE

L'Exposition « Lady Bouvérienne » :

« Femmes de l'ombre, ou hommage à Lucy, Suzy, Françoise, Simone, Catherine, Patricia et tant d'autres... » rend hommage aussi bien à notre ancêtre Lucy qu'à des femmes roquebrunoises contemporaines. Le thème a été choisi en fonction de critères propices à éveiller l'intérêt des visiteurs et à évoquer la problématique éminemment actuelle de la place de la femme dans la société.

L'Homo Bouvérien, issu de Roquebrune-sur-Argens a enfin, grâce à l'ouverture de la Maison de la Préhistoire, pris la part majeure qui lui revient dans la Préhistoire officielle.

Mais l'Homo Bouvérienne, la Lady Roquebrunoise qui était-elle ? Que faisait-elle ?

Une exposition qui se veut un hommage à ces femmes de l'ombre, à toutes les femmes, depuis la nuit des temps.

L'exposition, organisée dans le cadre d'un partenariat avec des communes possédant des musées ou musées de la Préhistoire similaires, est prêtée. Celle-ci est dans un premier temps visible à Roquebrune à partir du 4 mars 2022.

À partir du 4 mars 2022
Maison de la Préhistoire,
place des Félibres, à La Bouverie

Mise en place d'un écran tactile

Afin de diffuser de manière ludique et valoriser les principales informations sur la Maison de la Préhistoire, dont les circonstances dans lesquelles ont été retrouvés les vestiges des grottes de La Bouverie ayant donné naissance à l'Homo Bouvérien, un écran tactile a été installé

au sein de la Maison de la Préhistoire.

Outre cette présentation préhistorique visuelle et textuelle, cet outil numérique proposera également l'histoire du quartier de la Bouverie, et quelques-uns des principaux attraits de la commune.



Nouveaux horaires de la Maison de la Préhistoire

Horaires mars 2022 :

Du mardi au vendredi de 14h à 17h
et le samedi de 9h à 12h

Renseignements :

 04 98 11 36 85
 patrimoine@mairie-roquebrune-argens.fr

Toute l'année, fermé le lundi et le dimanche

Nuisibles

LA CHASSE AUX CHARANÇONS, MOUSTIQUES ET CHENILLES PROCESSIONNAIRES EST OUVERTE

Estérel Côte d'Azur Agglomération agit toute l'année contre les nuisibles. En complément, les particuliers ont un rôle majeur à jouer.



Sauver les palmiers du charançon rouge

Le charançon rouge est un coléoptère ravageur dont les larves dévorent les palmiers de l'intérieur jusqu'à entraîner leur mort. Le Phoenix canariensis (palmier des Canaries) est particulièrement vulnérable. Avec l'aide de l'agglomération, les propriétaires de palmiers peuvent participer activement à leur protection:

- en traitant préventivement leurs palmiers en injectant un produit phytosanitaire dans le tronc au tarif négocié de 72 € par palmier et par an;

- en installant des pièges à charançon dans leur jardin. Les adhérents au plan d'action de l'agglomération (ARECAP) peuvent, sur demande, bénéficier d'un piège gratuit. Actuellement, plus de 1 000 pièges sont installés. Depuis 2016, près de 100 000 charançons ont été capturés et plus de 6 000 palmiers sont surveillés et traités chaque année.

Se protéger des moustiques

Les moustiques peuvent être porteurs de maladie comme la Dengue, Zika ou le Chikungunya. Estérel Côte d'Azur réalise des traitements sur le domaine public et sur les parties communes du secteur privé. Entre mars et octobre, 2 800 gîtes larvaires (lieux de ponte) sont traités: zones marécageuses, ruisseaux, caniveaux... En parallèle, des visites

à domicile sont organisées pour sensibiliser les particuliers aux gestes de prévention et éliminer les gîtes larvaires. En effet, les nuisances occasionnées par les moustiques proviennent principalement des points d'eau stagnants autour des habitations: réserves d'eau de pluie, puits, soucoupes, arrosoirs, seaux, bâches, piscines non entretenues...



Éliminer les chenilles processionnaires du pin

Les chenilles processionnaires représentent un risque pour la santé humaine et pour celle des animaux de compagnie. Leurs poils urticants peuvent provoquer des réactions allergiques et respiratoires plus ou moins graves. Les campagnes de prévention ont lieu en priorité dans les établissements scolaires, les crèches, les parcs ainsi qu'aux abords des routes et des parkings. Environ 160 sites sont

traités. L'hiver, l'agglomération procède au repérage des nids pour les éliminer et poser des pièges. À titre expérimental, des drones ont permis, cette année, un repérage plus précis de ces nids dans les établissements accueillant des enfants. À la fin du printemps, un traitement préventif par projection sur les arbres de billes biodégradables contenant des phéromones est prévu.

+ CONTACT: 0 800 10 40 11 - environnement@esterelcotedazur-agglo.fr



ASSOCIATIONS

DE BELLES RANDONNÉES POUR TOUS

L'association roquebrunoise « Les Randonneurs du Rocher », riche de ses 97 adhérents et adeptes, propose de joyeuses et salutaires randonnées d'environ 10 km, chaque mercredi matin, le plus souvent sur le territoire de notre belle commune, véritable pays de cocagne pour tout amateur de balade nature désireux de communier avec notre environnement.

Chacun peut ainsi en profiter à son rythme, ces sorties organisées offrant trois niveaux de difficulté, particulièrement au niveau des dénivelés. Une fois par mois est proposée une randonnée à la journée (niveau 3) avec pause pique-nique bien méritée.

Enfin, en juin, pour clôturer la saison, une sortie culturelle, en autocar, est proposée à tous les membres. Le montant de l'adhésion annuelle est de 18 euros et un certificat médical attestant d'une aptitude à la pratique du

sport est requis. Après 15 ans de présidence, Gilles Vanaquer a souhaité prendre un peu de recul tout en continuant à préparer les randonnées. Il a cédé la place à Antoine Castaldo.

Renseignements :

M. Antoine Castaldo
04 94 81 02 19 - 06 87 59 57 69
antonioacastaldo@orange.fr

LE JIU-JITSU : SAVANT MÉLANGE DE TECHNIQUE ET SOUPLESSE

Lutador est une association roquebrunoise installée depuis la rentrée de septembre dernier dans leur dojo au 1177 de la RD7, à proximité de l'entrée du chemin du Planais, près du lac de l'Aréna. Ses éducateurs forment à l'apprentissage du Jiu-Jitsu brésilien.

Et Jérémy et Quentin Roig, à la tête du club en compagnie de Florian Prunet, peuvent se féliciter d'avoir su créer une belle dynamique avec déjà une cinquantaine d'adhérents, dont une quinzaine d'enfants prêts à libérer un maximum de dopamine et d'endorphines, pour le plus grand bonheur de leurs parents. Souvent utilisé comme moyen de self-défense, le Jiu-Jitsu peut se pratiquer de manière sportive par des enfants, hommes et des femmes de toutes tailles et poids.

Toutes ses facettes sont ici enseignées suivant des méthodes adaptées à chaque profil et tranche d'âges. Les objectifs ciblés sont l'apprentissage du respect partagé, la recherche instinctive d'efficacité, le perfectionnement

de la condition physique, de la confiance et de l'estime de soi, afin d'atteindre l'équilibre mental recherché.

Les performances du club sont déjà significatives, en effet, 5 membres sont récemment parvenus à se qualifier pour les championnats d'Europe se déroulant à Rome courant du mois de février. Nous espérons de tout cœur qu'ils y auront fièrement défendu leurs chances et

porté haut les couleurs de la commune ! De même, des combattants du club ont pu se qualifier pour les championnats de France à Paris, en juin. Nous leur souhaitons, à toutes et à tous, une belle réussite et des souvenirs inoubliables.

1177 - RD7 - Roquebrune-sur-Argens
07 64 42 09 10
lutador83520@gmail.com





ENVIRONNEMENT

ENLÈVEMENT D'ÉPAVES AU COLLET REDON

Le Collet Redon, à la Bouverie, a fait l'objet il y a plusieurs années de multiples dégradations. Devenant le lieu privilégié de certains délinquants pour se débarrasser de véhicules après les avoir brûlés.

Certaines épaves, entièrement calcinées, étaient là depuis près de quinze ans, au grand dam des randonneurs.

Il y a quelques semaines, une vaste opération de nettoyage a été menée par la Brigade Environnement et les services techniques de la Ville.

Pas moins d'une dizaine de carcasses qui dénaturaient le site ont ainsi été enlevées... dans des endroits désormais très difficiles d'accès.

Un gros chantier au profit de la préservation de l'environnement.



SÉCURITÉ PUBLIQUE

SYNDICAT MIXTE DE L'ARGENS

Le SMA est intervenu à Roquebrune-sur-Argens dans le cadre de ses missions de gestionnaire de milieux aquatiques.

En fin d'année 2021, le SMA a procédé à une opération d'entretien et de restauration sur le Blavet, notamment sur le ruisseau de la Capelle à la Bouverie. Le chantier d'un montant de 15 000 € TTC s'est déroulé sur une vingtaine de jours.

À ce jour, 9 cours d'eau du bassin versant de l'Argens bénéficient de travaux d'entretien tout au long de l'année. Ces travaux peuvent avoir lieu car le SMA a obtenu une Déclaration d'Intérêt Général (DIG) permettant la mise en œuvre des travaux sur des terrains privés. Ces travaux sont organisés par année de réalisation au sein d'un Plan Pluriannuel de Restauration et d'Entretien (PPRE).

L'objectif d'un PPRE est d'appliquer une gestion durable et raisonnée de la rivière sur le long

terme à travers notamment :

- ▶ la restauration d'une ripisylve (végétation qui borde la rivière) équilibrée, en bon état sanitaire et apte à remplir ses fonctions ;
- ▶ la réduction du risque d'embâcles (amas de bois et/ou de déchets) dans les zones à enjeux ;
- ▶ l'atténuation de l'érosion des berges ;
- ▶ la lutte contre la prolifération des espèces invasives ;
- ▶ l'amélioration de la richesse écologique du cours d'eau.

Pour rappel, l'obtention d'une DIG permet au SMA d'investir des fonds publics sur des propriétés privées afin d'en assurer l'entretien. Cependant, même dans le cadre d'une DIG, il est primordial que chaque riverain reste impliqué et concerné par la gestion de ses berges.





TEMPS FORTS

PRINTEMPS DES POÈTES

Du samedi 12 au lundi 28 mars, la poésie sera mise à l'honneur à Roquebrune-sur-Argens. La Municipalité vous propose deux spectacles ; participez également à des jeux d'écriture en médiathèques.



Spectacle Jean de la Fontaine

- Vendredi 18 (séance pour les scolaires)
- Samedi 19 - 20h30

Espace Robert Manuel aux Issambres

Entrée : 10€

Pré-réservation auprès de l'Office de Tourisme : 04 94 19 89 89

Lu & approuvé

- Vendredi 25 mars - 18h

Médiathèque Albert Camus du Village

Coups de cœur des lecteurs

Sur inscription : 04 94 19 59 47

Concert hommage à Barbara

- Samedi 26 mars - 20h

Espace Robert Manuel des Issambres

Donné par Anne Tétart, accompagnée au piano par Philip Valdissera

Entrée : 10€

Pré-réservation auprès de l'Office de Tourisme : 04 94 19 89 89

Les rendez-vous récurrents de la Médiathèque Suzanne Régis de la Bouverie

► Les rendez-vous informatiques

Chaque mardi et vendredi

De 14h à 18h

Prise de rendez-vous obligatoire

Durée de la séance : 1h

Tout public

► Heure du Code

Chaque mercredi et samedi

De 14h à 18h

Prise de rendez-vous obligatoire

Durée de la séance : 1h

À partir de 6 ans

► Robotique

Chaque mercredi et samedi

De 14h à 18h

Prise de rendez-vous obligatoire

Durée de la séance : 1h

À partir de 8 ans

► Impression 3D

Chaque mercredi et samedi

De 14h à 18h

Prise de rendez-vous obligatoire

Durée de la séance : 1h

À partir de 9 ans



Médiathèque Suzanne Régis

Boulevard des arbousiers - la Bouverie

04 98 11 37 51

bibliotheque@mairie-roquebrune-argens.fr



TEMPS FORTS

FÊTE DU CHOCOLAT ET DES GOURMANDISES

Cette année encore, cet événement incontournable autour du chocolat saura éveiller vos papilles et égayer votre regard.



La fête du Chocolat et des Gourmandises roquebrunoise est une belle occasion de sortir en famille, découvrir l'univers du chocolat et le déguster sous toutes ses formes : blanc, au lait, noir, fondant, croustillant... Retrouvez cet événement en accès libre, le dimanche 6 mars de 10h à 18h, au Cœur du Village.

Au rythme des animations sucrées et colorées, vous pourrez vous arrêter auprès des nombreux stands proposés, parmi

lesquels seront présents les chocolatiers de la Commune.

Retrouvez ainsi les ateliers « Les Créa'Gourmandes » tenus par Happy team.

L'atelier de création par Art recyclage présentera, quant à lui, l'animation goût chocolat « Fleurs au cœur de chocolat » accessible à tous, à partir de 2 ans.

Le Comité des Fêtes ne sera pas en reste avec son atelier dégustation de chocolat.

Les petits et grands enfants pourront également profiter d'un atelier maquillage.



Au programme

10h : Ouverture de la Manifestation

10h : Ouverture de la Maison du Chocolat, toute la journée

10h à 12h30 : Atelier créatif dans l'espace « **Choco Mômes** » à la Maison du Chocolat et Cacao

10h30 : Chasse au trésor « **Le Trésor Chocolaté** » durée 1h30, 35 participants sur inscription auprès de l'Office de Tourisme : 04 94 19 89 89

11h30 : Cérémonie Officielle de la remise de labélisation « **Ville et Village Gourmand** » par l'Office du Tourisme

14h30 à 17h30 : Atelier créatif dans l'espace « **Choco Mômes** » à la Maison du Chocolat et Cacao

15h00 : Chasse au trésor « **Le Trésor Chocolaté** » durée 1h30, 35 participants sur inscription auprès de l'Office de Tourisme : 04 94 19 89 89

18h : Fin de la manifestation

Plus d'infos : www.roqinfo.fr

AGENDA

MARS

Chaque mardi et vendredi RENDEZ-VOUS INFORMATIQUE

Sur RDV - séance d'1h - Tout public
de 14h à 18h
Médiathèque Suzanne Régis - La Bouverie

Chaque mercredi et samedi HEURE DU CODE (à partir de 6 ans) ROBOTIQUE (à partir de 8 ans) IMPRESSION 3D (à partir de 9 ans) de 14h à 18h - sur rdv - séance d'1h Médiathèque Suzanne Régis - La Bouverie

Du 1^{er} au 19 mars EXPOSITION SUR LA GUERRE D'ALGÉRIE (60^E ANNIVERSAIRE)

Mairie d'Honneur
Organisée par M. Vallee
Président départemental du var de l'ARAC

Mercredi 2 à 20h CONFÉRENCE « EXPLORER LA PLANÈTE MARS »

Salle Molière
Association Roquebrune Amitié - entrée 5
euros pour les adhérents - 6 euros pour les
non adhérents

EXPOSITION INTERACTIVE « GROTTES CHAUVET - PONT D'ARC »

Jusqu'au 4 mars
Médiathèque Suzanne Régis de la Bouverie
Du 5 au 31 mars
Médiathèque Albert Camus au Village
En accès libre

*Pass sanitaire obligatoire pour
les manifestations se déroulant en intérieur.
Activités et animations soumises
aux évolutions liées à la crise sanitaire.*

Vendredi 4 à 11h EXPOSITION + INAUGURATION MAISON DE LA PRÉHISTOIRE « LADY BOUVÉRIENNE » Place des Félibres



Samedi 5 EXPOSITION DE PEINTURE Promenade Beaumont Association « Les Artistes du Rocher » M. Gautier

Samedi 5 à partir de 18h30 LES ESTERELLES EXPOSITION DAHN DESCAT MUSIQUE LIVE PAULINE Représentation théâtrale « UN ADO PEUT EN CACHER UN AUTRE » de Julien Sigalas



Dimanche 6 de 10h à 18h FÊTE DU CHOCOLAT ET DES GOURMANDISES Place Perrin Détails en page 17



Mercredi 9 MARCHÉ ITALIEN Place Perrin

Du samedi 12 au vendredi 18 PRINTEMPS DES POÈTES Médiathèque Détails en page 16



Samedi 12 de 14h à 18h

KARAOKÉ

Salle de la Batterie
Association ALCI - M. Allochon
Ouvert à tous
Entrée Gratuite

Vendredi 18 et samedi 19

REPRÉSENTATION LA FONTAINE

Espace Robert Manuel



Dimanche 20 à partir de 10h FÊTE DE LA SAINT JOSEPH (FÊTE DU PAIN)

Place Perrin
Comité des Fêtes
Démonstration et fabrication de pains spéciaux

Dimanche 20 THÉ DANSANT

Salle de la Batterie - la journée du CCAS

Du 21 mars au 8 avril EXPOSITION SUR LA GUERRE D'ALGÉRIE (60^E ANNIVERSAIRE)

Au Collège - Organisée par M. Vallee
Président départemental du Var de l'ARAC

Samedi 26 de 14h à 18h JOUONS ENSEMBLE

Espace Robert Manuel des Issambres
Après-midi ludothèque - accès libre
Tout public

Samedi 26 à 20h HOMMAGE À BARBARA

Salle Robert Manuel
Entrée 10 euros - réservation auprès de l'Office
de Tourisme : 04 94 19 89 89
M. Valdiserra et M^{me} Anne Tétart



Mercredi 30 à 20h CONFÉRENCE

« LA FEMME FATALE »

Salle Molière - Association Roquebrune Amitié -
entrée 5 euros pour les adhérents - 6 euros pour
les non adhérents



LE CAR FOOTBALL EN 1/4 DE FINALE DE COUPE DU VAR POUR LA PREMIÈRE FOIS DE SA LONGUE HISTOIRE



Et ce dimanche 27 mars, l'équipe fanion du club fondé en 1924, pensionnaire du Championnat Départemental de D2, devra pouvoir compter sur véritable 12^e homme afin de se transcender pour venir à bout d'un RC La Baie, invaincu et en tête de sa poule de Championnat Départemental de D3.

C'est dire si cette rencontre s'annonce acharnée et pourra basculer d'un côté comme de l'autre, au stade du Perrusier à 15h, après le match de l'équipe réserve à 12h30.

D'où l'importance d'un encouragement massif de l'ensemble des supporters roquebrunois : atteindre les demies-Finales de cette coupe si relevée serait un exploit de taille avant de, pourquoi pas, finir la saison en apothéose, à 2 ans de fêter le centenaire du club. Les dirigeants comme les 240 licenciés du club comptent donc sur votre soutien sans faille.

Les textes publiés dans cette page sont repris stricto sensu.
Les fautes d'orthographe et de syntaxe sont du fait de leurs auteurs.
Les opinions exprimées et les propos tenus dans ces diatribes n'engagent que leurs auteurs.

EXPRESSION LIBRE

DES CONSEILLERS MUNICIPAUX MINORITAIRES

GRUPE REPRENONS NOTRE COMMUNE EN MAIN - KEN TISSIER

Pas facile d'être un **opposant et de ne pas râler**, le système stème démocratique est ainsi fait et nous cantonne bien souvent à une petite voix qui râle.

Mais comment ne pas râler, quand dans votre programme vous souhaitiez **développer votre commune** pour ne rien avoir à envier aux grandes (voisines) alors qu'aujourd'hui on fait l'inverse !

Avant, il n'y a pas si longtemps, Roquebrune était considérée comme une banlieue dortoir de saint Raphael/Fréjus.

Pour les « *citadins* », à Roquebrune il n'y avait que la nature.

Mais depuis quelques années, nombre d'entreprises ou de restaurants ont vu le jour et vous n'êtes plus obligés « d'aller à la ville » pour passer un bon moment, une bonne soirée. Pour les activités, les divertissements, il en est de même.

Mais je n'ai pas l'impression que la majorité municipale voit tout cela comme nous ! Nous avons une piste de Karting sur terre, un concept assez unique que les voisins nous envient, que certains élus Frejussiens, même, aimeraient

recupérer, et nos élus, eux, ils veulent les mettre dehors ! On marche sur la tête

Nous avons un lac, qui attire les touristes, qui fait vivre les campings, les commerces de la commune, et nos élus eux, voudraient brider les activités, récupérer ce lac ! mais pour en faire quoi ?

Contenter les quelques aficionados qui aimaient voir ce lac complètement nu il y a 30 ans, sans aucune activité.

Pour ma part, je peux vous assurer que mon fils adore les activités proposées, que j'aime prendre un verre avec des amis « touristes » et leur faire découvrir **la carte postale dans laquelle je vis, nous vivons!**

Nous avons une belle plage à la gaillarde, cette année, elle sera toujours aussi belle mais nue, aucun établissement de plage, une première depuis des années !

Alors certes, le **maire se doit d'être le garant** de certaines règles, notamment d'urbanisme, mais il ne faut pas que ce pouvoir/devoir, soit détourné à des fins de **petites vengeances personnelles** politiciennes. Le Maire est élu **par certains uniquement, en 2020 à peine**

par 2000 personnes, mais en acceptant son mandat il devient également le maire des 12 000 autres qui n'ont pas voté pour lui !

Alors oui l'opposition râle encore...

Reprenons notre tour des associations « made in Roquebrune » : Le **RING ROQUEBRUNOIS**, club de boxe, une institution au village, (que j'ai connu à l'âge de 9 ans, ça date) créé en 1974 est animé depuis plus de 25 ans par Hoari Rahmouni. Après avoir fait plusieurs sélections internationales en boxe professionnelle, après avoir été champion Regional, il devient la figure de la boxe roquebrunoise et transmet son savoir aussi bien aux amateurs de tous âges, qu'aux boxeurs pro.

Les résultats sont là : des champions de France, de région et de Provence ont été sacré grâce à ses entraînements! Cette année, Rochdi Ben Arbia 6 combats, 5 victoires; Pierre Rosadini termine la saison avec une belle victoire à Fréjus!

Alors pour les grands et les petits, n'hésitez pas à pousser la porte de cette association 06.63.26.64.27
K.Tissier

GRUPE J'AIME ROQUEBRUNE - JULIEN LUCHINI

Le sujet primordial de ce mois-ci est sans aucun doute le P.L.U.

Si nous nous en tenons au calendrier proposé par la municipalité, nous devrions être -au moment où vous lisez ces lignes- en pleine enquête publique. « **Nous devrions** » car le délai qui nous est accordé pour fournir notre « expression libre » ne nous permet pas de coller à l'actualité. Presque 3 semaines entre notre obligation légale et la sortie de votre Roq'info tout à la gloire du roi Ubu-Jean, omniprésent dans chaque page : ce délai lui permet de compléter et d'adapter son éditorial en fonction de nos interventions, tellement peu de choses se passant dans notre commune.

Donc, si effectivement nous sommes en pleine « enquête publique », il est temps pour tous de se rendre en mairie et de faire acter vos doléances et observations. Je vous invite notamment à contrôler les modifications de zonage : **au profit de qui, dans quel intérêt, au détriment de qui ? Les projets d'aménagement : quoi, où, pourquoi, avec qui ?** Vous pouvez nous

communiquer aussi vos observations, vos doutes et vos suspicions. Un projet de P.L.U. peut être retoqué s'il va à l'encontre de l'intérêt général et c'est ce que nous pensons :

- Un manque évident d'ambition sans aucun projets structurants
- Des logements sociaux trop nombreux
- Des OAP mal ficelées et déjà obsolètes
- Aucun dynamisme pour le Roquebrune de demain

Mobilisez-vous ! C'est important pour votre avenir !

J'utilise les quelques lignes qui me reste pour revenir sur le dernier Roq'info qui contient une belle pépite, **une « casserole d'or » : le sidérant « questionnaire de Proust »** (en fait, une pauvre et pitoyable adaptation du véritable questionnaire rempli à l'époque par l'un de nos plus grands écrivains, prénommé Marcel) rempli par Ubu-Jean, qui a dû confondre avec l'humoriste, prénommé Gaspard...

Un fatras où l'on apprend que notre édile, pourtant investi LREM et donc Macroniste,

est fan de De Gaulle, Chirac et Pasqua : **au fou, cherchez l'erreur !** Qu'il se compare à un « laguiole », à un « aigle » ! Qu'il n'a pas de livre de chevet...Que Zemmour le fait vomir ! Que le moment le plus heureux de sa vie est de pêcher la truite loin de Roquebrune... Bref un tissu d'absurdités, parfois abjectes, souvent ridicules mais toujours médiocres. **Voilà ce que ça donne quand Iznogoud (et il est vraiment « no good » !) prend le pouvoir : quel cauchemar !**
contact@jaimeroquebrune.fr
julien.luchini@jaimeroquebrune.fr

REPRISE D'ACTIVITÉS

LES CISEAUX D'OR D'AMANDINE NOUVEAU SALON DE TOILETTAGE ET DE BALNÉOTHÉRAPIE CANINE



Passionnée par les animaux, Amandine a réhabilité et équipé à neuf le local situé au 14 du centre commercial 2 de la Bouverie. Outre les services de toilettage pour chiens, chats et lapins que la nouvelle propriétaire des lieux pratique à domicile depuis plusieurs années, ce salon a la particularité d'utiliser les effets bénéfiques de l'eau pour soigner tous types de chien. La balnéothérapie a pour effet de procurer un bien-être immédiat à vos touts, tout en soulageant leurs problèmes d'articulations.

« *Toujours aux petits soins, Amandine s'occupe de nos chiens avec douceur. Nous sommes absolument ravis qu'elle ait pu ouvrir son espace* », témoigne Alain, un client devenu ami, venu l'encourager dès le lendemain de l'ouverture.

Enfin, pour une détente optimale de nos fidèles amis à 4 pattes, sachez que les maîtres peuvent assister à la séance.

☎ 06 31 56 16 79
f lesciseauxdordamandine
🕒 du lundi au vendredi : de 9h à 12h et de 13h à 19h

PIZZ' À GOGO ESPRIT D'ÉQUIPE ET SAVOIR-FAIRE

Ils n'en sont pas à leur coup d'essai et c'est fort de leur expérience que les membres de Pizz' à Gogo, déjà présents dans plusieurs communes varoises, ont ouverts leur nouvelle pizzeria route de la Bouverie, en lieu et place de l'ancien snack.

Forts d'un réel savoir-faire et aguerris dans le domaine, ils travaillent exclusivement de bons produits italiens et produits frais, la pâte à pizza est faite maison. Un grand choix de pizzas dites classiques, avec une base sauce tomate ou de crème fraîche... pour la garniture, peu importe ce qui vous passe à l'esprit, vous y avez pensé, Pizz' à Gogo aussi et l'aura certainement dans son large menu. Jusqu'aux desserts, ils s'associent pour vous fournir du frais, du fait mai-

son... un vrai leitmotiv... vous y ajoutez un service de livraison efficace, une dégustation sur place ou à emporter : vous serez assurément satisfaits par votre pause gourmande.

📍 1 Route de la Bouverie
☎ 06 72 19 95 42
f pizzagogo83520
🕒 du lundi au samedi : de 11h30 à 13h30 et de 18h à 22h - le dimanche : de 18h à 22h





 **PORTRAITS**

LA BOUVERIE ACCUEILLE UN POÈTE AUTODIDACTE

Il a grandi dans le Nord où il a passé une grande partie de sa vie. Depuis plus de 15 ans dans le Sud, c'est grâce à des amis qu'il découvre la région : « un beau petit coin, proche de la nature ».

« *L'inspiration peut venir d'un mot, d'un déclic... et puis ensuite le film se déroule.* » Autodidacte, pédagogue, solidaire, généreux... autant de mots qui le personnifient que de sujets qu'il aime évoquer dans ses poésies. Jean-Marc Lainelle, fraîchement Roquebrunois, est un ancien bûcheron devenu poète.

La poésie pour lui, c'est parler d'amour, d'amitié, de vertus, de personnes inspirantes... et c'est l'un des meilleurs messages pour faire passer toutes ces valeurs ou du moins les rappeler. « *Cette écriture poétique doit servir à quelque chose !* ». Il lui paraît important de pouvoir la partager : avec les voisins, amis, commerçants... mais aussi avec les générations futures et de n'importe quelle manière, ouvrez l'œil et vous remarquerez sa trace à La Bouverie. « *C'est un don, une richesse que je dois partager avec les gens* ».



La Bouverie

Écrin de verdure sur la terre de Provence
Où chemine la treille en abondance.
Sous les pins parasols chantent les cigales
Merveilleuses musiciennes sans égales.

Sur les roches couleur d'ocre du Blavet
Le soleil pose son regard discret.
Quand danse le zéphyr sur les chemins
Le soir qui vient sera toujours serein.

Du collet Redon jusqu'au cœur du village
Les voyageurs du temps n'ont pas d'âge.
Pour aller se balader sur les sentiers
Où chantent les grillons par milliers.

Ici la faune, la flore et l'azur du ciel
Communient dans une union fusionnelle.
Les oiseaux racontent leur histoire
Dans l'ivresse de la quiétude du soir.

Véritable paradis des amoureux de la nature
Terre d'accueil que le temps a façonné.
Sur une image de beauté dans la démesure
Où l'on pose notre regard émerveillé.

Terre pastorale qui garde son humilité
La Bouverie est un havre de paix.
Il suffit d'écouter son âme nous parler
De cette nature que nous devons protéger.

JOFFREY MALUSKI UN DÉFI SPORTIF SOLIDAIRE AU PROFIT DES ENFANTS MALADES



L'aventurier, explorateur, photographe et influenceur Roquebrunois Joffrey Maluski a décidé de se lancer dans un pari fou : rallier Puget au Cap Nord à vélo, seul et sans assistance.

Le 4 février dernier, entouré de ses partenaires, ses proches et des élus Roquebrunois et Pugétois, il s'est élancé pour une expédition hors-norme de près de 6 000 km dans des conditions extrêmes. Une épreuve qu'il entend mener au profit de l'association Léo, qui finance la recherche et la lutte contre les cancers pédiatriques. Au travers de cette expédition, Joffrey entend récolter des fonds tout en permettant aux petits malades de le suivre via une liaison GPS satellite.

De quoi leur donner du baume au cœur et la force de poursuivre le combat contre la maladie. Si tout se passe comme prévu, le Roquebrunois s'est fixé pour objectif de rejoindre Helsinki en 20 jours. Il continuera ensuite sa route vers le Cap Nord, qu'il espère atteindre le 22 mars, après 50 jours de voyage. Pour tenir le chrono, Joffrey prévoit de pédaler entre 8h et 10h par jour, 7 jours sur 7. Un défi à sa taille. Fidèle au slogan de l'association Léo, « il ne lâchera rien » !

Pour le suivre : www.instagram.com/joffreymaluski
www.facebook.com/joffreymaluskiphotography
www.joffreymaluski.com

À PROPOS DE
L'ASSOCIATION



L'association LÉO est une association à but non lucratif créée en avril 2018. Elle porte le nom de Léo, le fils de la présidente ayant rejoint les étoiles en 2017, à l'âge de 15 ans. Il était atteint d'un cancer rare et s'est battu comme un lion jusqu'au bout. L'association milite pour améliorer le quotidien des enfants atteints de cancers pédiatriques.
www.associationleo83.com

Cagnotte en ligne Hello Asso, pour soutenir l'aventure de Joffrey et l'association :
<https://lc.cx/cagnotte-pedaler-pour-leo>

STÉPHANIE BARRÉ, AUTEURE ROQUEBRUNOISE « DOUZE JOURS » POUR UN COUP D'ESSAI, C'EST UN COUP DE MAÎTRE

Stéphanie, pour son tout premier roman, « Douze jours », a en effet eu l'extraordinaire surprise d'être lauréate du concours « développement personnel » Femme Actuelle 2022 présidé par Florence Servan-Schreiber, et édité par Editions Prisma / Nouveaux Auteurs.

L'histoire relate le parcours initiatique d'un homme, carriériste et cartésien, qui va au travers d'une surprenante rencontre, éprouver de multiples et profondes transformations intérieures. Tout au long d'une aventure surnaturelle, deux existences vont se retrouver bouleversées par les circonstances de la vie, de la mort et de l'amour.

« L'écriture est venue à moi et a pris toute sa consistance dans ma vie en 2013. Mais c'est lors de ces deux dernières années et demi d'écriture quotidienne, de concentration, de persévérance, de ratures, de corrections et l'envie de toujours y croire, que j'ai enfin pu parfaire ce doux rêve qui se réalise ».

Douze jours « Cette histoire agit comme un interrupteur du cœur. Elle chatouille à la fois la conscience, l'amour, et la musique qui se joue dans nos têtes, pour élargir la possibilité de vivre en grand la magie d'une rencontre. »
Florence Servan Schreiber.



Disponible sur www.lesnouveauxauteurs.com, dans toutes les librairies et en format ebook
stephaniebarre.plume@gmail.com - Facebook Stéphanie Barré - Auteur

ROQUEBRUNE-SUR-ARGENS

FÊTE DU CHOCOLAT

ET DES GOURMANDISES

6
MARS
PLACE PERRIN
DE 10^H À 18^H



   Ville de Roquebrune-sur-Argens
www.roquebrune.com | www.roqinfo.fr