

#02
FÉV. 2021

MAGAZINE MUNICIPAL D'INFORMATION

ROQ'INFO LE MAG



**POLICE MUNICIPALE
UNE PRÉSENCE RENFORCÉE
SUR LE TERRAIN P. 8**

SOMMAIRE



6 AMÉNAGEMENT DU TERRITOIRE • **#7** AFFAIRES SOCIALES • **#8** SÉCURITÉ • **#11** EAU ET ASSAINISSEMENT
#12 TRI DES DÉCHETS • **#14** VIE LOCALE • **#16** PATRIMOINE • **#20** AGENDA



ROQ'INFO Mag

Magazine d'information de la Ville de Roquebrune-sur-Argens Hôtel de Ville « Roq'Info - le Mag », Service Communication, 83520 Roquebrune-sur-Argens 04 94 19 59 59 - www.roquebrune.com • Éditeur : Ville de Roquebrune-sur-Argens • Directeur de la publication : Jean Cayron
Conception : Service Communication, communication@mairie-roquebrune-argens.fr • Impression : IAPCA (Groupe Riccobono) - Impression sur papier recyclé, encre végétale • Dépôt légal à parution : ISSN 1629-0690 • Tirage : 12 500 exemplaires



ÉDITO

JEAN CAYRON,
Maire de Roquebrune-sur-Argens
Vice-président de la CAVEM
1^{er} Vice-président du S.M.A.
Membre du bureau du SMIAGE Maralpin

SOLIDARITÉ ET ENGAGEMENT

Nous sommes entrés de plain-pied dans cette nouvelle année 2021, dont les perspectives incertaines, voire difficiles nous incitent à toujours plus de solidarité et d'engagement.

L'évolution de la crise sanitaire va en effet nous contraindre davantage dans nos activités, mais en espérant que les mesures gouvernementales et l'engagement de chacun d'entre nous finiront par rétablir la situation.

Nombre d'entre vous ont déjà été impactés par les effets économiques des restrictions imposées. Nous avons déjà pris, à l'égard des commerçants, restaurateurs et autres professionnels, des mesures d'aides.

L'exonération de taxes, droits et redevances, notamment, la création d'une cellule municipale de crise permettent de les accompagner pour faire front. D'autres aides viendront

compléter et renforcer ce dispositif et seront prochainement proposées au Conseil municipal.

Cette manifestation de notre solidarité collective répond à votre volonté largement partagée de conserver et exprimer nos valeurs.

C'est dans ce sens, second volet de notre priorité d'actions de ce début d'année, que nos efforts restent tendus vers la redynamisation de la commune, dans un cadre environnemental respectueux.

Nous lançons dès à présent, sur six ans, à hauteur de 18 millions d'euros, le Plan pluriannuel d'investissements dans la commune. Ce qui se traduira, cette année, concrètement, par l'engagement de nouveaux équipements.

JEAN CAYRON,
Votre Maire



PATRIMOINE NATUREL

LE SENTIER DU LITTORAL

Après ces longues périodes de confinement et de couvre-feu sanitaire, nous aurons besoin de plein-air.



Le garum était un condiment, très prisé des romains, généralement fait à partir des intestins de poissons et autres bas morceaux que l'on faisait macérer dans un genre de saumure ou de petits poissons entiers tels que les maquereaux ou les anchois. L'intense odeur de putréfaction qui se dégageait de sa fabrication amenait l'éloignement du lieu de production des maisons, ce qui explique, certainement, l'isolement des viviers.



Quoi de mieux qu'une promenade sur le sentier du littoral ?

Il est en plein réaménagement sous les auspices de la municipalité et des Affaires maritimes.

Débroussaillage, nettoyage, un nouveau balisage et des aménagements repensés pour profiter de points de vue tout en faisant une pause sur les 8,1 km du parcours.

De la pointe de l'Arpillon à San Peïre jusqu'à la plage de la Gaillarde, des sites naturels remarquables vous attendent, comme les

belles calanques de Tardieu ou Bonne-Eau, les champs de Posidonie signe d'une excellente qualité des eaux ou les Viviers Romains, inscrits au répertoire des Monuments Historiques, qui servaient à la capture et la conservation des poissons pour la fabrication du garum* ou l'approvisionnement facile des marchés en poissons frais.

Vous pourrez ainsi marcher dans les pas des douaniers, pour qui ce chemin fut créé, et qui avaient la charge de surveiller le littoral et les contrebandiers. L'histoire n'est jamais loin à Roquebrune-sur-Argens.

Plus tard, ce printemps, de nouveaux sentiers de randonnées seront rendus praticables pour accéder au Rocher, nous vous les ferons découvrir dès que possible.



UNE POLITIQUE DE LOGEMENT RÉORIENTÉE & HOMOGENE

Carencée, la commune mise sur un renouvellement urbain cohérent pour loger sa population. Sans porter atteinte à l'environnement.



Plus de 900 000 euros.

La note est salée. L'addition sans appel. C'est ce que la ville de Roquebrune est contrainte de payer au titre des pénalités liées à la carence en logements sociaux. Merci qui ? Une politique revendiquée par l'ancienne majorité qui se paie au prix fort. À tel point qu'après examen en commission, de la situation communale pour l'exercice 2017-2019, le taux des pénalités est passé de 25 à 75% ! Voilà la réalité...

« PLU inexistant, urbanisation non maîtrisée, politique de logements sociaux inexistante... »

LE MOT DE



Gilles PRIARONE

Adjoint délégué à l'Urbanisme

« Des réseaux saturés depuis longtemps »

« La commune subit aujourd'hui les conséquences d'une urbanisation périphérique non maîtrisée qui a fait émerger des contraintes propres à

sont autant de charges qui ont conduit à cette hausse » déplore Gilles Priarone, adjoint à l'urbanisme. Cette urbanisation périphérique libre galopante a fait augmenter le nombre de logements sociaux redevables par la commune. Nous avons donc décidé de travailler dans le sens voulu par l'État, dans la limite de ce que nous souhaitons au plan qualitatif et environnemental pour notre village. Nous avançons dans le respect de ce que nous avons proposé aux Roquebrunois lors de la campagne municipale.

la ville. Difficultés de circulation, saturation et vieillissement des infrastructures, des réseaux, particulièrement en ce qui concerne les pluviaux et eaux usées, relèvent d'un manque d'anticipation.

Il y a longtemps que rien n'est fait. C'est pourquoi nous allons travailler en partenariat avec des bailleurs privés. Dans le contexte scolaire, par exemple, nous n'allons pas proposer un nouveau groupe sous-dimensionné, mal placé et avec une entrée en zone inondable comme certains ont pu le faire. Nous misons sur un renouvellement urbain, en nous servant de l'existant. »

CONVENTION

entre la Ville et
l'Établissement Public Foncier

300
logements
à mixité
réalisés

sur une
durée de
5 ans

dont 50%
de logements
sociaux

35%
moins cher

35% : économie moyenne pour un acquéreur primo-accédant souhaitant acheter un logement à caractère social sur la commune

Pas question d'envisager une urbanisation de masse ni de densifier le territoire. Pas de Perrussier bis ! Ça c'était avant le 3 juillet 2020 ! L'accent est mis sur le renouvellement urbain. En incitant, par exemple, les propriétaires bailleurs à rénover leurs biens, subventions à l'appui, pour les intégrer dans le parc social. Ce qui n'engendrerait ainsi aucune consommation foncière supplémentaire.

Autre mesure : l'obligation, pour les promoteurs privés, d'intégrer 50% de logements sociaux pour toute réalisation. Quant à imaginer, comme entendu ici ou là que de futurs bâtiments de 15m de hauteur remplaceront les villas existantes, c'est une hérésie. « La requalification de villas, à titre privé, ne conduira en rien à la modification du zonage dans lequel elles se trouvent. Tout sera signifié dans le PLU » persiste et signe l'adjoint à l'Urbanisme.

Aujourd'hui, la priorité vise à loger les Roquebrunois : les jeunes actifs, contraints de quitter la commune en raison des prix pratiqués, - voilà la réalité -, nos anciens... en développant l'intergénérationnel et en stoppant les résidences secondaires. Avec pour choix politique d'opter pour des résidences attractives, en R+1, R+2, voire R+3 tout au plus, dans les centres urbanisés.



AFFAIRES SOCIALES

LE C.C.A.S. AU CŒUR DE L'ACTION

Les difficultés sociales, sanitaires et économiques actuelles rendent indispensables une solidarité collective de la commune, qui est plus que jamais une priorité.

Afin de répondre aux nombreuses situations de plus en plus précaires, le C.C.A.S., sous la responsabilité d'Isabelle Nouri, adjointe déléguée aux affaires sociales et vice-présidente de la structure, et sa directrice Myriam Torri, a dû élargir le front de ses missions cet hiver.

Ce qui est notamment le cas des interventions récentes en faveur des Sans Domicile Fixe, qui sont soutenus au quotidien par Luc Henriques, agent social qui leur offre des aides alimentaires, humaines et sociales au niveau de leurs différents besoins.

Le C.C.A.S. a également obtenu un relogement en hôtel d'un couple en difficulté. « C'est une vigilance permanente avec des maraudes quotidiennes qui s'inscrit dans notre volonté de proximité » observe Isabelle Nouri sur ce chapitre.

Rappelons aussi les actions menées avec l'Épicerie solidaire au niveau de la collecte et la logistique des denrées et fournitures, mais aussi les nombreuses démarches en faveur de la réinsertion sociale et professionnelle des plus fragiles.

Proximité avec le 3^e âge

Une action concentrée aussi sur les personnes âgées, en multipliant depuis le début de la Covid-19 les appels téléphoniques réguliers chez nos anciens isolés, le portage des repas et médicaments si besoin, comme des petits travaux d'urgence.

Une vigilance qui s'étend aussi jusque chez les jeunes et actifs aux situations de plus en plus tendues. Au-delà du C.C.A.S., c'est le développement et la modernisation de l'action sociale qui mobilise élus et agents communaux de Roquebrune.

Logement social

Vers un guichet enregistreur

Le C.C.A.S. de Roquebrune a présenté à la Préfecture du Var un dossier pour être accrédité comme « Guichet enregistreur de logements sociaux ».

Ceci dans la perspective de mieux cerner les besoins locaux effectifs dans ce domaine alors que la ville est carencée. Et tout autant de mieux maîtriser les prérogatives de la commune sur les modalités d'attribution des logements. Une démarche qui s'inscrit dans un souci de proximité et de transparence pour répondre aux attentes légitimes des Roquebrunois.

LE MOT DE



Isabelle NOURI

Adjointe déléguée à la Petite enfance

« C'est souvent au niveau des crèches et de la Petite enfance en général que l'on soupçonne les prémices de la difficulté dans les foyers. Nous avons parfois des familles qui travaillent, qui sont logées correctement, mais avec des revenus très modérés. Au moindre problème financier, leur situation peut très vite basculer. Nous devons être vigilants, notamment en ce moment avec la crise sanitaire et économique. C'est notre rôle d'agir vite. »



 SÉCURITÉ

LA POLICE MUNICIPALE

RENFORCE SA PRÉSENCE SUR LE TERRAIN

Réorganisation des services, hausse des patrouilles et de la vidéosurveillance...
Les trois pôles font désormais l'objet d'une surveillance accrue.

Depuis juillet dernier, la « PM » fait l'objet d'une restructuration administrative et opérationnelle, à commencer par la nomination de José La Torre, qui après dix ans à la brigade de nuit, dirige dorénavant une équipe de 25 policiers.

Une prise de fonction, assure Didier Lemaître, conseiller municipal délégué à la Sécurité qui « a permis de mettre, enfin, le grade au niveau de la fonction. Tout rentre désormais dans l'ordre ».

Parmi les nouveautés, et pas des moindres, la mise en place de patrouilles à deux fonctionnaires par véhicule, sur les trois pôles en simultané, du matin au soir avant que la brigade de nuit ne prenne le relais.

S'en suivent la brigade cynophile qui reprend du service, la brigade environnement, rattachée au pouvoir de police du Maire, la brigade urbanisme repositionnée et la brigade nautique en faction à l'année !

Plus d'opérationnel

La commune est désormais mieux quadrillée afin de limiter l'insécurité.

« Nous avons procédé à une réorganisation, à la Bouverie notamment. La PM s'est installée à la mairie annexe expliquent José La Torre et Didier Lemaître.

L'idée étant de libérer les fonctionnaires des tâches administratives pour les réaffecter sur l'opérationnel. Nous avons ainsi plus d'effectifs sur le terrain en permanence qu'auparavant ».

Un dispositif similaire sera ensuite mis en place aux Issambres.

Dans leurs missions, les policiers roquebrunois peuvent compter sur le renfort des brigades de gendarmerie de Fréjus et Gassin et de la brigade de gendarmerie

motorisée de Puget sur Argens pour mener à bien leurs missions.

Parmi elles, la lutte contre les cambriolages qui ne peut s'avérer efficace qu'avec le concours de la population, dans le cadre du dispositif Vigilance citoyenne.

L'objectif : créer un maillage dans les quartiers afin de signaler tout fait inhabituel et suspect.

Une vigilance humaine renforcée par 60 caméras de vidéosurveillance réparties sur la commune. D'autres seront encore installées.

A Roquebrune, la sécurité, c'est l'affaire de tous !

25 AGENTS MUNICIPAUX



Chef de Poste

1



Policiers de jour

18



Policiers de nuit

4



Détachements Urbanisme

2



24^h/7^j
365^j/an



Agents géolocalisés
= sécurité renforcée

1620 INTERVENTIONS

01/07/2020 > 15/01/2021 - Quelques chiffres



Nuisances

443



Contrôles routiers

161



Différends entre individus

148



Accidents routiers

116



Assistances aux pompiers

81



Rixes sur la voie publique

14



SÉCURITÉ ROUTIÈRE

IL FAUT LEVER LE PIED !

Véritable fléau, la vitesse excessive est dans le viseur de la municipalité. Depuis juillet, 116 accidents de la circulation ont eu lieu, dont 54 corporels.

Des vies brisées à cause d'un drame de la circulation. Parce que l'on a voulu gagner un peu de temps, aller plus vite. Mais pour gagner quoi au final ?

Depuis juillet dernier, pas moins de 116 accidents ont été enregistrés sur la commune. Avec des blessés. Et plusieurs morts. Des chiffres qui glacent le sang.

Le Maire, Jean Cayron, entend mettre un coup de frein à ces conduites trop souvent dangereuses. « *En qualité de pompier, j'ai vu trop de vies perdues, de familles brisées. Ce n'est plus tolérable* ».

Depuis quelques mois, c'est une politique de sécurité routière nouvelle, inclusive et volontaire qui est menée sur les trois pôles de la commune. Avec une ambition avérée de faire chuter l'accidentologie.

Renforcement des contrôles routiers, brigade moto dédiée à la prévention routière, révision des limitations de vitesse du côté de la Bouverie comme en entrée de village... les actions se multiplient.

LE MOT DE



Didier **LEMAÎTRE**

Conseiller municipal, délégué à la Sécurité

« La vie n'a pas de prix ! »

« Ces actions sécuritaires ne sont pas toujours bien perçues. Ou comprises. Alors pour faire simple, voici en détail quelques chiffres du Service départemental d'incendie et de secours du Var (S.D.I.S. 83). Ils sont sans appel.

Sur ces trois dernières années, Route de Marchandise, entre les 4 chemins

et les Pins parasols, 11 accidents ont nécessité l'intervention des pompiers. 16 de l'autre côté, route de la Bouverie. Et nous ne parlons pas des accrochages sans suite. Voilà pourquoi le Maire a réduit la vitesse sur ces portions.

Par ailleurs, la brigade environnement sensibilise les riverains au nettoyage de leurs parcelles en bord de route pour augmenter la visibilité.

À l'entrée du village, vitesse réduite également entre le rond-point des agriculteurs et le lac d'Arena, à la demande de nombreux riverains. À cet endroit, c'est indispensable. Beaucoup d'enfants vont prendre le bus. Et il n'y a pas d'accès sécurisé. Nous ne pouvons pas jouer avec la vie de nos jeunes.

Une prise de conscience collective s'impose. »

LE CHIFFRE

50 secondes...
c'est le temps supplémentaire qu'il vous faudra pour parcourir la route de Marchandise, depuis le pont de l'A8 jusqu'aux Pins parasols si vous roulez à 50km/h au lieu des 70km/h.



Les jeunes en première ligne

Les accidents chez les ados en deux-roues sont nombreux. Dans une démarche de prévention, des interventions dans les écoles et collèges vont être proposées dans le cadre du Plan départemental d'actions de sécurité routière (P.D.A.S.R.). Permis piéton, permis vélo, impact des conduites addictives, simulation de collision... autant d'éléments pour sensibiliser, protéger et responsabiliser nos jeunes.



 **PRÉVENTION**

C.C.F.F. ROQUEBRUNOIS

DEUX NOUVEAUX VÉHICULES

Afin de libérer un véhicule plus fonctionnel et adapté à l'utilisation des bénévoles sur le terrain, la Municipalité a récemment doté les équipes du Président délégué Olivier Ciamous d'un nouveau véhicule de commandement, acheté d'occasion.

Ce Suzuki Jimmy, particulièrement approprié à ces missions, a été équipé d'une radio, d'un gyrophare et d'une sirène par les Services Techniques de la Ville, et entièrement poncé puis repeint par nos bénévoles du C.C.F.F.

En outre, le 4x4 tout-terrain polyvalent de type Amarok, jusqu'à exclusivement réservé aux missions de la Réserve Com-

munale de Sécurité Civile, pourra désormais intervenir sous la bannière orange des gardiens de nos massifs et s'avérera particulièrement utile en forêt, lors d'incendies ou d'inondations, que ce soit en reconnaissance, guidage ou encore évacuation de personnes.

A la demande de la Ville, afin de mutualiser le parc automobile municipal et ainsi limiter les dépenses, les véhicules du Comité Communal de Feux de Forêts pourront désormais être temporairement mis à disposition d'autres services internes de la Commune, comme ce fut le cas récemment pour une sortie de reconnaissance effectuée par le service Patrimoine.



56
femmes et hommes
bénévoles



126
patrouilles
durant la saison



9
véhicules adaptés
et équipés



1250^h
de surveillance
durant la saison

Vous pouvez rejoindre le C.C.F.F. et lui offrir de votre temps libre et votre bonne volonté, à la seule condition de connaître parfaitement le territoire communal, les bénévoles étant régulièrement amenés à intervenir, effectuer des reconnaissances ou du guidage à travers les 10 600 hectares que compte Roquebrune, à la demande des pompiers ou de la police municipale par exemple.

Tél. 06 03 73 13 88 - ccffrag@gmail.com

Luttons ensemble contre les nuisances provoquées par les sangliers

- Ne nourrissons pas les sangliers

Le sanglier est une espèce sauvage de grand gibier.

Le nourrissage et la distribution d'aliments de toute nature destinés au sanglier sont interdits. Le non respect de l'interdiction de nourrissage est une infraction qui relève d'une contravention de première classe, punie d'une amende de 35€.

- Débroussaillons régulièrement nos terrains

Le débroussaillage régulier permet d'éviter la constitution de zones refuges pour les sangliers, desquelles il est compliqué de les déloger.

- Protégeons nos propriétés

Afin de ne pas subir dans nos jardins les désagréments provoqués par les passages de sangliers, il est impératif de clôturer correctement nos propriétés. Seuls les murs maçonnés ou clôtures rigides avec soubassements en parpaings ou béton ancré dans le sol constituent un rempart efficace contre ses intrusions.



RAPPORTS SUR LES SERVICES ET LEUR TARIFICATION

Les rapports 2019 sur le prix et la qualité de service public de l'eau potable et de l'assainissement ont été rendus publics le 10 décembre, lors du dernier conseil municipal de Roquebrune.



2 493 733 €
de travaux réalisés
entre Chemin des Arquets
et RDN7



1,80 € / m³
de tarification de l'eau
pour Roquebrune



3,67 € / m³
de coût de service
pour Roquebrune
contre 1,79 € / m³ dans les autres communes

Ces deux services relèvent de la compétence de la Communauté d'agglomération, qui en dresse un bilan pour chacune des communes.

Pour Roquebrune (rapporteur M^{me} Martine Bouvard), ces deux prestations présentent une problématique de tarification en particulier pour l'assainissement.

À Roquebrune, ce service est en effet le double du coût moyen des autres communes de l'agglomération : 3,67€ le m³ contre 1,79€ le m³. Les tarifs résultent du choix de l'ancienne municipalité de financement des travaux des stations d'épuration (S.T.E.P.).

Un marché avait en effet été lancé, en 2007, pour la création du réseau de transfert d'assainissement entre les S.T.E.P. de la Bouverie et des Planets et l'extension du réseau d'eau potable entre le Chemin des Arquets et la RDN7. Des travaux évalués au total à 2 493 733€.

Plutôt que de recourir à l'emprunt, sur une période allant de 30 à 50 ans, communément utilisé, il a été préféré de faire supporter les coûts aux délégataires et

concentrer l'amortissement sur 15 ans, donc plus lourd.

Toutefois, ce contrat se terminera en 2025 et permettra ainsi d'envisager une réduction sensible des tarifs dont décideront les élus de la CAVEM.

Concernant l'eau, la compétence est partagée entre la CAVEM pour la gestion et le Syndicat de l'Eau du Var-Est (SEVE) pour la production (usines du Fournel et du Muy).

La tarification (potabilisation et distribution sur les factures : abonnement, conso tranche 1 et tranche 2, redevance achat de l'eau et redevance investissement), variable selon les communes, résulte en conséquence des différentes politiques d'investissement et contrats d'affermage conclus avant le transfert de la compétence en 2013 : elle est néanmoins sensiblement la même sur les 5 communes ; soit 1,80 euros/m³ pour Roquebrune.

Vers une tarification unique

On s'achemine vers une harmonisation globale de la tarification de l'eau : il y aura une tarification unique pour l'eau potable sur tout le territoire de la CAVEM en 2023 et, en 2026 pour l'assainissement ; les factures pour tous les abonnés seront alors établies à partir des mêmes coûts unitaires aux chapitres *potabilisation et distribution de l'eau, collecte et dépollution des eaux usées, Agence de l'Eau*.

Sa forme (régie, DSP, concession) sera étudiée au plus près afin de se déterminer en fonction de la plus avantageuse pour les usagers.

Plus d'infos : www.cavem.fr
www.services.eaufrance.fr/donnees/collectivite/178115



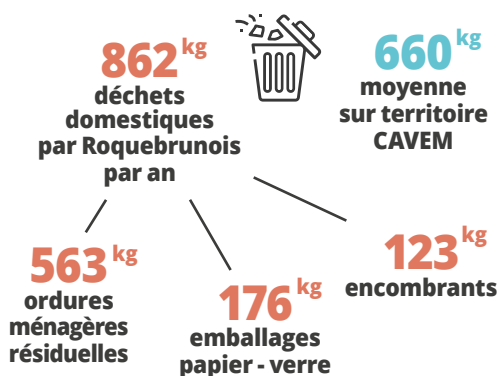
ENVIRONNEMENT

GESTION DES DÉCHETS

INTENSIFIER LA COLLECTE SÉLECTIVE

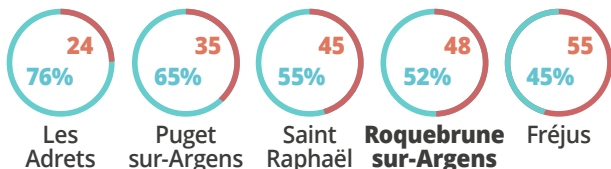
Gérer les déchets ménagers sur un territoire relève toujours de paramètres complexes en fonction de la configuration de la commune, de sa superficie, de la sensibilisation de la population aux bonnes pratiques mais aussi des aléas climatiques, facteurs de déchets conséquents supplémentaires.

La Communauté d'agglomération (CAVEM) a publié, en fin d'année, le rapport annuel 2019 sur le prix et la qualité du service public de prévention et de gestion des déchets ménagers et assimilés. Une compétence déléguée au Syndicat Mixte du Développement Durable de l'Est Var (SMIDDEV). Et force est de constater, au premier abord, que la production de déchets à Roquebrune, pour les poubelles domestiques, est supérieure à l'ensemble du territoire.



Le point positif

Pour la première fois, les tonnages valorisés, donc traités et recyclés, dépassent enfin, sur la commune, les tonnages enfouis, avec un ratio de 52%.



Former les jeunes générations



Des efforts restent donc à faire pour réduire les coûts impactés directement sur la facture des contribuables roquebrunois. Car, rappelons-le, le tarif appliqué pour l'enfouissement des déchets est nettement supérieur à celui de la valorisation, qui pour sa part, présente un réel intérêt environnemental.

À titre d'information, le traitement des ordures ménagères (O.M.R.) s'élève aujourd'hui à 149€ par habitant.

Un chiffre qui, sans une réelle volonté de valorisation et donc de tri, est amené à augmenter considérablement dans un futur proche, en raison, notamment, de la hausse significative attendue de la taxe générale sur les activités polluantes.

La collecte sélective doit s'intensifier. C'est l'objectif fixé par le SMIDDEV, notamment, partenaire privilégié sur de multiples événements, à l'image de la Fête de la Jeunesse, la Fête des possibles... ou encore à l'origine de l'opération de collecte de jouets « Laisse parler ton cœur »...

Une présence également très appréciée et pédagogique dans les établissements scolaires de la commune (installation de collecteurs de biodéchets et petits emballages). Parallèlement, des interventions sont menées avec les équipes d'animation du temps périscolaire.

Un travail qui portera ses fruits dans le temps. Formant ainsi, naturellement, la jeune génération à la valorisation systématique des déchets.

Des objectifs réglementaires

Une valorisation qui, auprès de la population, n'est pas encore acquise sur l'ensemble de l'agglomération. Certes, la collecte sélective sur l'ensemble des cinq communes évolue dans son ensemble favorablement en 2019 :



+9%

tri encombrants



+4%

tri bacs jaunes



+3%

tri verre



-9,5%

tri papier carton

315^T
textiles collectés
sur CAVEM



62^T
sur
Roquebrune

Des efforts s'imposent encore pour atteindre les futurs objectifs réglementaires de réduction des déchets, fixés comme suit :

2015 > 2025



Déchets
Ménagers

-10%



Déchets admis
pour stockage

Max **50%**



Déchets issus
d'activités
économiques

-50%



recyclage ou
valorisation
organique

objectif **65%**

LE MOT DE



Yoann **GNERUCCI**

Premier adjoint,
Vice-président du SMiDDEV

« Il me semble primordial d'insister sur la nécessité d'anticiper, dans un avenir proche, l'augmentation de création de déchets au sein des domiciles et entreprises. Près de

50% du contenu des poubelles ne devraient pas être dans le résiduel. En appliquant un comportement de gestion domestique des biodéchets, par exemple, comme le font si bien les enfants scolarisés sur la commune, une diminution de 161 kilos par habitant et par an de déchets pourrait être enregistrée ».

De nouveaux automatismes à acquérir pour une économie notable sur les factures des contribuables... et le sentiment du devoir accompli en matière de protection de l'environnement, et donc de la planète. Cette prise de conscience et des changements de comportements doivent s'opérer au plus vite. »

TRIONS MIEUX, DEPENSONS MOINS

COÛTS DE TRAITEMENT DES DÉCHETS - 2019



Ordures
Ménagères
Résiduelles

149€/an/hab.



Bacs
Jaunes

77€/an/hab.



Déchetterie

67€/an/hab.



Encombrants

32€/an/hab.



Déchets Verts

13€/an/hab.

2 fois moins cher si
déposé en déchetterie



Verre

9€/an/hab.

5 fois moins cher
si trié

Encombrants, jours de collecte de février à juillet



Réservée aux particuliers, la collecte de vos encombrants est organisée chaque 3^e semaine pleine de chaque mois. Il vous suffit de prendre rendez-vous auprès du service Mairie + au N° vert 08 000 83520 (inscription préférable en début de mois).

Les Issambres (*jours de ramassage : jeudi, vendredi et samedi)

FÉVRIER*	du 18 au 20
MARS*	du 18 au 20
AVRIL*	du 22 au 24
MAI*	du 20 au 22
JUIN*	du 24 au 26
JUILLET*	du 22 au 24

Le Village (*mardi et mercredi)

FÉVRIER*	les 16 et 17
MARS*	les 16 et 17
AVRIL*	les 20 et 21
MAI*	les 18 et 19
JUIN*	les 22 et 23
JUILLET*	les 20 et 21

La Bouverie (*lundi et mardi)

FÉVRIER*	les 15 et 16
MARS*	les 15 et 16
AVRIL*	les 19 et 20
MAI*	les 17 et 18
JUIN*	les 21 et 22
JUILLET*	les 19 et 20



5
objets/mois
résidence individuelle



10
objets/mois
résidence collective



 **HOMMAGE**

LOUIS SIBILLE, PARCOURS MILITAIRE EXEMPLAIRE

Le Sambracitain Louis Sibille s'en est allé.
« Roq'Info - le Mag » a voulu lui rendre hommage en mettant en lumière son parcours militaire hors-pair.



Louis posant fièrement avec ses insignes militaires, en compagnie de sa femme Liliane.

Louis Sibille nous a quittés, à l'âge de 86 ans, entouré de ses proches.

Ses obsèques, qui se sont tenues le 14 janvier en l'église Sainte-Thérèse de l'enfant Jésus des Issambres, ont débuté par un hommage rendu par la C.A.P. - Coordination des Associations Patriotiques - représentée par Jacques Cornolti, en présence de la famille, de Didier Lemaître, Conseiller municipal délégué aux Affaires patriotiques, et des portes-drapeaux ; Père Alain Bous-sand a ensuite rendu une messe en l'honneur de Louis Sibille.

La Municipalité souhaite adresser ses condoléances les plus sincères à tous ses proches, dans ces moments difficiles.

Sa biographie militaire

Né le 3 septembre 1934 à Salernes, Louis Sibille intègre la Marine Marchande comme « Mousse » à l'âge de 17 ans.

Il débute son Service National en octobre 1955 pour ensuite être affecté au Maroc, à Casablanca, puis à la Base école d'Agadir en 1956. Il intègre le 2^e Bataillon de fusilier Marin de la D.B.F.M. par la suite, où grâce au courage et à la bravoure dont il fait preuve durant ses missions, il obtient la Valeur Militaire avec étoile de bronze à l'ordre du Régiment.

Rapatrié en France en 1957, Louis Sibille termine son Service National sur le navire Océanographique « Ellie Monnier » en tant qu'ingénieur. Il réintègre ensuite la Marine Marchande, où il termine avec le grade de Maître d'équipage en 1966.

DISTINCTIONS MILITAIRES

- ☆ Médaille militaire
- ☆ Valeur militaire avec Étoile de bronze et citation de l'ordre du Régiment
- ☆ Médaille commémorative des opérations de sécurité et de maintien de l'ordre en Afrique du Nord
- ☆ Croix du Combattant
- ☆ Titre de Reconnaissance de la Nation



NOUVELLE CENTENAIRE TOUTE FRINGANTE

LES ISSAMBRES

C'est entourée de sa famille, et particulièrement de trois de ses enfants - le 4^e résidant au Texas n'ayant pu être présent - que Jacqueline Neuburger Pietri a réservé un accueil cordial aux représentants de la Municipalité venus l'honorer pour cet anniversaire si particulier.



Jean-Claude Savio, adjoint au Maire délégué au quartier maritime de la commune, a eu la joie d'offrir un bouquet de fleurs au nom de la Municipalité, profitant de cette occasion pour féliciter chaleureusement cette maman comblée.

Ce n'est pas tous les jours que l'on a le plaisir de fêter une centenaire dans notre cité !

Jacqueline : « J'habite les Issambres depuis 58 ans. J'ai la chance d'être en pleine forme, j'aime jouer au piano, sans peine !

Et depuis quelques années, je consulte journallement mon iPad pour échanger par e-mail, Facebook ou Messenger avec ma famille et mes amis.

Il est fort probable que je tiende en partie cette excellente santé de ce lieu de villégiature perma-

nent qu'est notre si belle station sambracitaine. »

Roq'Info - le Mag, au nom de la Ville, souhaite un excellent centième anniversaire à Jacqueline.



PATRIMOINE

SAINTE-CANDIE NOUS LIVRE SES SECRETS

Rares sont les sites prouvant l'occupation d'un lieu à la période dite paléo-chrétienne. Et pourtant un de ces sites exceptionnels existe sur notre rocher, à Sainte-Candie.

Presqu'au sommet, il existait un village au V^e siècle, organisé autour d'une chapelle. Il était parfaitement structuré avec ses habitations, et certainement commerces, granges et fortifications s'étendant sur 8 hectares.



Sur ce rocher, datant de 300 millions d'années, la situation ainsi perchée de l'habitat non seulement protégeait les gens d'une attaque surprise mais affichait le pouvoir d'un village sur son environnement en étant vu de loin.

Ce sont les prémices de la féodalité qui s'annonce mais aussi l'implantation du christianisme et de son influence sur la vie des gens de l'époque en les contrôlant dans un lieu fermé.

La chapelle, vraisemblablement du VIII^e siècle de notre ère, a une forme particulière, tout en longueur, étroite et charpentée. Des tombes sont retrouvées, celle d'un homme de haute stature, et d'un enfant avec une croix montre le soin apporté aux sépultures, elles sont le signe d'un christianisme bien implanté.

Véritable trésor historique

Avec ses 17 hectares de cultures en terrasses retrouvées, ses traces d'élevages et les preuves d'un commerce avec des contrées lointaines avec des amphores africaines, des produits de l'actuel Moyen-Orient importés via les ports romains de Marseille ou de Fréjus, ce site archéologique regorge de nombreuses informations sur la vie d'autrefois.

Le nom Candie serait une déformation du mot Héraklion, il aurait été donné par les premiers navigateurs grecs débarquant sur les côtes à la vue de ce rocher qui leur rappelait leur Crète natale.

L'exploration prochaine d'une autre zone promet d'autres trésors archéologiques plus anciens, un site vraisemblablement occupé par les Gaulois, entre -400 et -100 ans avant Jésus-Christ. Son implantation et son occupation continue nous offrent un patrimoine historique majeur. Tout au long des siècles, la vie de Roquebrun-sur-Argens et de ses habitants se mêle au cours sinueux de l'histoire de France et de la Provence.

À LA DÉCOUVERTE DE VOS COMMERCANTS

SALOPETTE ET PETIT COL

Il est des histoires entrepreneuriales qui sont aussi des histoires d'amitié. C'est le cas pour la Start-up, nouvellement installée à Roquebrune-sur-Argens, « Salopette et Petit Col », spécialisée dans le vide-dressing de vêtements d'enfants.

Caroline et Aline se sont rencontrées devant la maternelle du village, parmi les autres mères qui, comme elles, venaient chercher leurs enfants. Caroline, la blonde, était en pleine réflexion sur une reconversion professionnelle, après une carrière dans la direction d'établissements de santé à Bordeaux, quand Aline, la brune, dirigeait une entreprise de transport sur la région.

Les deux jeunes femmes, à l'instar de bien d'autres, avaient fait le même constat : Si bien habiller ses enfants est un plaisir de mère, cela a un coût certain. Et de là est née l'idée de ce service facilitateur rendu aux mères, et quelques pères aussi, permettre d'acheter des habits d'enfants de qualité en seconde main, en offrant un vaste choix

mais avec comme critère essentiel une sélection rigoureuse des marques et de l'état des vêtements.

Le principe est simple : Vous avez des besoins de place dans la penderie de vos enfants qui déborde des collections de chez Jacadi, Petit Bateau ou Bonpoint ? Il suffit de contacter Salopette et Petit Col et une ambassadrice se rendra directement chez vous, sélectionnera ce qui l'intéresse et repartira avec, en vous réglant, sur le champ, la transaction, à condition que le vêtement soit propre et en parfait état.

Il se retrouvera sur le site de vente, repassé, les précautions sanitaires dûment prises et prêt pour une seconde vie. L'échange peut se faire également par



correspondance avec envoi de photos, le port payé par Salopette & Petit Col.

Mais le must, c'est que vous ferez un geste écologique, car, le prêt-à-porter est un gros consommateur de ressources naturelles et émetteur de pollution.

**« Salopette et
Petit Col - BCBG :
Be Chic, Be Green »**

Une Start-Up qui grandit avec deux employées déjà embauchées, une autre est à venir, ainsi que deux ambassadrices qui sont recherchées pour Paris et la Normandie, afin de faire face à la demande qui explose, de partout (Grande-Bretagne, Italie, Allemagne, Suisse...). C'est la magie d'internet.

Plus d'infos :

Salopette et Petit Col
07 87 28 08 61
www.salopettepetitcol.com
hello@salopettepetitcol.com

NOUVELLES ACTIVITÉS

LE VILLAGE

CABINET DE KINESITHERAPIE

Aude RAULET, Kimberley DALIBERT, Angélique MANIER
Rééducation pédiatrique, maxillo-faciale, uro-gynécologique,
cancer du sein. Acupuncture, onde de choc, endermologie LPG.

📍 Parc d'activités Les Garillans Nord
2540 RN7 - La Gallery - Entrée B
☎ 04 94 45 52 45

LA BOUVERIE

MÂÎTRE BALMEUR DAMIEN

Avocat inscrit au barreau de Draguignan

📍 25, rue Saint-Exupéry
☎ 07 81 42 51 83
✉ balmeur-avocat@outlook.fr
🌐 www.balmeur-avocat.fr

EXPRESSION LIBRE

DES CONSEILLERS MUNICIPAUX MINORITAIRES

GRUPE REPRENONS NOTRE COMMUNE EN MAIN - KEN TISSIER

Février 2021, bientôt 1 an que la corona est arrivé dans nos vies. Au début, nous ne devions en avoir que pour quelques mois, mais force est de constater, que nous apprenons à vivre avec, enfin, survivre avec.

Heureusement, l'être humain est capable de bien des adaptations, nombre de choses qui nous paraissaient impensables avant, sont devenues normales aujourd'hui : porter un masque toute la journée, rester confiné ou vivre sous un couvre-feu comme en temps de guerre.

Nos habitudes sont bouleversées, nos commerçants et restaurateurs paient le plus lourd tribut, mais il semble que nous puissions voir la lumière au bout du tunnel. En ce sens et au lieu de critiquer les actions municipales qui pour le moment n'appellent pas à grandes discussions, avec mon équipe, nous avons décidé, chaque mois de mettre à l'honneur une association Roquebrunoise. En effet, comme toutes les activités, le monde associatif est perturbé, à l'arrêt même pour certains, nous privant une fois de plus, des interactions sociales tant

importantes à notre bien-être.

Toujours soucieux de regarder devant, nous souhaitons préparer l'après COVID et vous permettre de connaître un peu mieux le tissu associatif roquebrunois.

Ce mois-ci nous souhaitons vous présenter l'association MY IDEAL SOCCER ACADEMY. Cette association gère le second club de foot de la commune, situé sur le stade de la Bouverie.

My ideal soccer Academy est agréée par l'Education Nationale et par la Fédération Française de Foot depuis 2019, A l'origine de celle-ci, des hommes passionnés et unis par une vision commune de la formation du jeune joueur, ces hommes ont formalisé et créé UN CONCEPT UNIQUE de développement du jeune footballeur.

Pascal MASSA et Son staff partagent et transmettent à leurs jeunes joueurs, les bases permettant la mise en condition idéale pour la réussite des jeunes footballeurs de Roquebrune-sur-Argens. C'est avec beaucoup d'ambition et d'humilité, qu'ils développent leur réseau en s'appuyant sur

leur logiciel d'entraînement et de recrutement (MY IDEAL COACH) ainsi que sur leurs éducateurs sportifs diplômés.

Leur mission : « Poser les bases de travail, guider le jeune joueur, lui donner l'envie et le plaisir de progresser ».

Pascal Massa à l'origine de cette association est expert dans la structuration de clubs et le recrutement ; il est passé par l'As Monaco puis Ac Ajaccio et actuellement avec un club de ligue1 à l'étranger.

Mais cette association ne se limite pas au club de foot de la Bouverie, My ideal soccer academy a créé de nombreux partenariats: l'aide aux devoirs, la classe foot au collège Cabasse (éducation nationale et district du Var), sensibilisation auprès des écoles primaires, des relations privilégiées avec clubs professionnels.

Cette première association mise à l'honneur n'est qu'une parmi la centaine d'associations formant le tissu associatif roquebrunois, permettant à tous de trouver son bonheur sur notre belle commune.

Ken Tissier et son équipe !

GRUPE J'AIME ROQUEBRUNE - JULIEN LUCHINI

Jean Cayron (et son équipe), qui n'avait de cesse de fustiger les dépenses en communication de ses prédécesseurs, qui comptait les apparitions des élus (et du Maire) dans le magazine bimestriel « la Tribune » et qui se moquait de la ligne éditoriale vient de comprendre que « la comm » c'est important. Surtout quand on ne fait rien ! Et c'est donc tout naturellement, vu son inertie politique et son absence de vision et de gestion, qu'il a mis les bouchées doubles : Un magazine qui devient mensuel, une présence sur toutes les photos et un contrat de prestations avec une société extérieure à la commune pour les publications FB. Les employés municipaux en charge de la comm ont dû apprécier ! Les agences de comm locales aussi !

Mais saluons ce changement onéreux puisqu'il nous permettra, nous, seul groupe d'opposition, d'être encore plus présent dans votre quotidien.

Pour ce mois de février, nous souhaitons revenir vers un dossier épineux et bientôt sulfureux : le P.L.U. ou la vision urbanis-

tique de l'équipe en place. Une vision qui va défigurer notre belle commune sans aucun retour en arrière possible avec un choix affirmé et assumé de réalisation de 175 logements par an dont 100 logements sociaux à minima ce qui va porter à près de 600 nouveaux logements sociaux, réalisés sous la forme d'habitats collectifs, à la fin du mandat. Cette décision qui est reprise dans le PADD du plan local d'urbanisme en cours de procédure a été confirmé par une nouvelle délibération prise lors du conseil municipal de décembre, à savoir la signature d'une convention avec l'établissement public foncier pour la réalisation de 300 logements sociaux sur l'ensemble du territoire communal. Un contrat multisite qui englobe notamment les Issambres, la bouverie et le village.

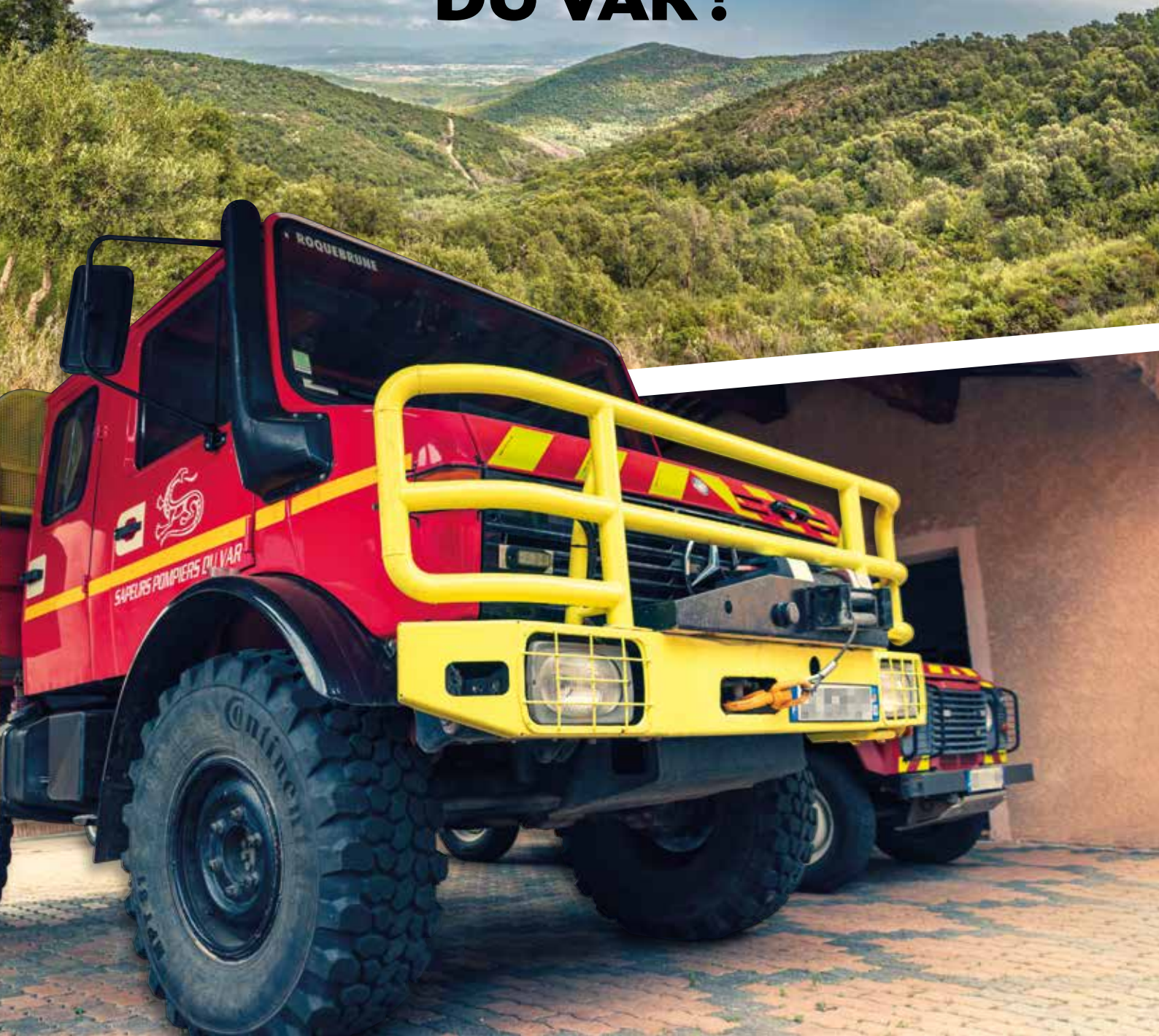
Sous couvert de pénalités annuelles versées par la commune pour manque de logements sociaux, Jean Cayron et son équipe font le choix de construire à tout va quand leur discours était celui de stopper l'urbanisation. Un beau revirement, mais il

fallait savoir lire entre les lignes, « il s'agira de construire sur les parties déjà urbanisées », mais la réalité est qu'à la place de villas existantes vont fleurir des immeubles de 12 ou 15 mètres.

Mais quelles conséquences cela va-t-il avoir pour notre belle commune : un apport de 1500 personnes uniquement pour les logements sociaux, des problèmes de circulation avec près de 3000 véhicules supplémentaires, sur des secteurs déjà saturés en circulation, des infrastructures à reprendre et à créer, des superstructures à réaliser (augmentation du nombre d'enfants dans les crèches les écoles et le collège). C'est une logique mathématique sur laquelle la majorité a décidé de mettre des œillères, préférant communiquer sur son inaction.

Julien Luchini - #j'aime Roquebrune
julien.luchini@jaimeroquebrune.fr

LA VILLE DE
ROQUEBRUNE-SUR-ARGENS
TÉMOIGNE DE SON **SOUTIEN** ET DE
SA **RECONNAISSANCE INDÉFACTIBLES** ENVERS
**LES SAPEURS-POMPIERS
DU VAR!**



Les Issambres - Le Village - La Bouverie

ROQUEBRUNE
SUR ARGENS



www.roquebrune.com



« POUR LA SAINT-VALENTIN, ROQUEBRUNE AIME SES RESTAURATEURS »

 **ÉVÈNEMENT**

FÊTE DE LA SAINT-VALENTIN

Pour la Saint-Valentin, la Ville de Roquebrune-sur-Argens souhaite soutenir ses restaurateurs en cette période de pandémie, en vous proposant une journée gourmande. L'occasion de célébrer, ensemble, l'amour des bonnes saveurs !

Pour mettre du baume dans les cœurs malgré le contexte sanitaire actuel, la Ville de Roquebrune-sur-Argens vous a concocté un week-end chaleureux placé sous le signe des mets raffinés, les 13 et 14 février, en collaboration avec l'Office de Tourisme et les restaurateurs roquebrunois, particulièrement impactés.


Le samedi et le dimanche, de 11h à 17h, en couple, en famille ou entre amis, venez apprécier le savoir-faire des restaurateurs de notre terroir*, place Perrin au Village, dans une ambiance musicale**.


Un week-end placé également sous le signe de la solidarité ! Soutenons nos commerçants, qui traversent une année très difficile au niveau économique : nous comptons sur vous pour répondre à ce rendez-vous hivernal inédit, qui égayera également les cœurs de nos commerçants de proximité.

*de l'Hôtel de Ville jusqu'à la place Perrin.

**en venant choisir votre formule à emporter.



 **Tarifs:** 10€ par pers. pour 3 coupons*
*Entrée, plat, dessert
Gratuit pour les moins de 10 ans

 **Plus d'infos :** www.roqinfo.fr
04 94 19 59 55

LE MOT DE



Gilles PRIARONE

Adjoint délégué à la Promotion événementielle et aux Festivités

« En organisant cette manifestation, initiée par le Maire, nous souhaitons avant tout apporter notre soutien aux commerces roquebrunois et plus particulièrement aux restaurateurs, contraints de rester fermés.

Nous avons à cœur de les aider à conserver le contact avec la population.

Et nous espérons vivement qu'en ce week-end du 14 février, les Roquebrunois, dans le plus strict respect du protocole sanitaire, seront nombreux à venir découvrir le savoir-faire de nos commerçants de proximité et à leur témoigner leur solidarité. »



 PERFORMANCE

L'ART PREND UNE NOUVELLE DIMENSION À ROQUEBRUNE

Porteur d'espoir et d'avenir, dans un monde empreint de doutes et d'absurdité, l'œuvre de Sébastien Marquez va marquer les esprits.

Il aura suffi d'une rencontre, entre le maire, Jean Cayron, et l'artiste pugétois Sébastien Marquez, pour que l'envie de créer prenne tout son sens.

« J'aime Roquebrune, son patrimoine, ses habitants. Je partage beaucoup d'amitiés ici et j'avais envie de leur rendre leur gentillesse en leur offrant quelque chose qui m'est cher ».

Les idées fusent. C'est décidé, c'est Sisyphé, haut personnage de la mythologie grecque, condamné, pour avoir osé défier les dieux, à faire rouler éternellement jusqu'en haut d'une colline, un rocher qui en redescend chaque fois avant de parvenir au sommet, qu'il sculptera et modèlera à sa guise.

Repousser ses limites

Sébastien Marquez est inspiré. Mais il l'avoue, « pour un artiste, c'est difficile. On voit toujours grand ». Et cette fois-ci, c'est même du XXL !

Il suffit de pousser les portes de la salle Léon Jaume, au Perrussier, où il a pris possession des lieux, pour s'en convaincre. Sisyphé, allongé, mesure déjà 11,60m ! Un record !

« J'aime cette idée de pousser les gens à faire du gigantisme, à repousser leurs limites ». Des propos qui prennent tout leur sens pour ce sportif de haut niveau, professeur de judo.

Depuis des semaines, il sculpte,

en toute intimité, avec uniquement des matériaux recyclés. « Par ces temps de privation de liberté, je souhaite donner à Sisyphé un sens profond. L'envie de nous battre, de résister ».

Comme Albert Camus, à l'origine d'un essai sur le mythe de Sisyphé l'a fait. « C'est dans cette continuité que ce projet s'intégrera pleinement », comme le confie Jeanne Perrin, adjointe à la Culture, dans le Projet Camus, en cours de préparation pour le début de l'été.

Un symbole de liberté

L'absurde et l'éternel recommencement ont-ils un sens ? Ou ne sont-ils que désillusion et échec ? Camus considérait

Sisyphé comme un héros, capable de supporter le châtiment, heureux d'accomplir son devoir d'homme, de vivre. Car même si la vie n'a pas de sens absolu, elle vaut toujours la peine d'être vécue.

Sébastien Marquez sculpte avec cet état d'esprit positif. « Mon œuvre représentera cet espoir, cette légèreté. Je ne vous en dis pas plus ».

Le colosse de métal, messenger chargé d'histoire, qui s'élèvera au village, devrait peser près de 2,5 tonnes et laisser passer la lumière et le vent.

Comme un symbole de liberté et d'espoir en l'avenir.

LE CHIFFRE :

3 projets sont réalisés en simultanés.

- ▶ Le 1^{er} est en fer ;
- ▶ Le 2^e en résine, sera fait en collaboration avec les écoliers et couvert de graffitis par un professionnel ;
- ▶ Le 3^e, en ciment, offrira une version assise et pourrait être scellée en front de mer.

Le geste

Soucieux de son environnement et de la sensibilisation du jeune public, Sébastien a réalisé le moule uniquement en matériaux recyclés. La protection de la planète, c'est aussi un art qu'il maîtrise à la perfection !



Un grand merci aux mécènes Yohan Fantino pour l'éclairage (Quilex), Jean-François Daville (logistique, transport et pose), et Marie-Laure Renous (photo-vidéo)



Des spéciales diversifiées pour une compétition de caractère

Comme chaque année depuis maintenant près d'une décennie, l'Association Sportive Automobile de Saint-Raphaël et Région organise les 20 & 21 février, en étroite collaboration avec la Ville, leur édition du rallye régional des Roches Brunes, ouvert aux véhicules « modernes, VHC et VHRS », sur les terres roquebrunoises.

Cet événement sportif communal, ayant acquis au fil des ans ses lettres de noblesse

par ses tracés spectaculaires et diversifiés, compte pour la Coupe de France des Rallyes.

Les reconnaissances des parcours se dérouleront les 14 & 19 février, de 9h à 12h et de 14h à 19h.

Espérons que cette édition soit aussi passionnante que le millésime 2020, qui a vu la Skoda Fabia de l'équipage composé d'Alain Deveza et Guy Tezenas du Montcel l'emporter devant les 74 équipes concurrentes inscrites.



7
épreuves
spéciales



40 km
de course
chronométrée



120
équipages
engagés

La Ville a le plaisir d'apporter son soutien à l'A.S.A. Saint-Raphaël, sa Présidente, Rosy Jaudel, et ses dévoués bénévoles. Cet événement, aux retombées économiques significatives pour le commerce communal, assure la promotion du sport automobile varois, enthousiasmant les nombreux passionnés, locaux et régionaux, de sensations fortes.

asastraphael.com - asa.st.raphael@free.fr

06 03 73 13 88

Plus d'infos : www.roqinfo.fr

RALLYE DES ROCHES BRUNES

Pour sa 9^e édition, l'équipe organisatrice et la Municipalité ont tout mis en œuvre pour offrir un parcours 2021 à la hauteur des ambitions des quelques 240 concurrents, comme des passions d'un public averti.



À VOS



AGENDAS !

Samedi 20

13h00 : Départ
ES 1-3 : Valdingarde
6.5 km
ES 2 : Le Rouet
7 km

Dimanche 21

ES 4-6 : Les Cavalières
6.5 km
ES 5-7 : La Roquette
3.5 km
13h24 : Arrivée
Podium, place Ollier
16h30 : Remise des prix
salle Molière

LE MOT DE



Yoann **GNERUCCI**

Premier adjoint au Maire.

« Nous avons souhaité rendre cette manifestation abordable au non-initié par la mise en place d'une nouvelle organisation, mais également réduire au maximum les nuisances qui peuvent en découler. »

Cette année les écoles seront associées avec une rencontre prévue avec les pilotes le week-end précédent la manifestation. D'anciennes voitures de course seront exposées à cette occasion. Cette nouvelle mouture est également tournée vers nos commerçants du Village et de la Bouverie, avec une adaptation des horaires permettant une consommation locale, et une modification de la zone de pointage à la Bouverie pour générer du passage à proximité de la zone commerciale.

Nous ferons, par la suite, un bilan concret des actions pour encore améliorer, dans les années à venir, le dispositif de cette manifestation sportive incontournable de l'année. »

AVIS À NOS LECTEURS



La situation sanitaire actuelle qui ne cesse d'évoluer nous complique, à nous aussi, la tâche.

Nous avons des contraintes liées à la fabrication de ce journal. Ce laps de temps incompressible entre l'enquête, la rédaction du papier, la composition du numéro et son passage sur les rotatives, peut nous amener à annoncer des événements ou des manifestations qui s'avèrent finalement annulés ou suspendus en attendant des jours meilleurs.

Nous en sommes désolés et nous comptons sur votre indulgence pour ne pas nous en tenir rigueur.

Nous avons fait le choix, malgré tout et parce que la vie de notre ville doit continuer, de maintenir ces informations dans nos colonnes.

Le travail des Roquebrunois continue, ils poursuivent leur activité économique, culturelle, associative, sociale et sportive, l'équipe municipale et les agents communaux œuvrent toujours pour améliorer notre quotidien, les élus sont à la tâche et nous vous en informerons.

Nous voulons maintenir notre capacité à nous projeter dans l'avenir.

Le site roqinfo.fr et la page Facebook de la ville sont régulièrement remis à jour, vous y trouverez les dernières informations utiles sur ce qui est maintenu ou annulé.

La rédaction,
Roq'Info - le Mag.

AGENDA

TEMPS FORTS

FÉVRIER 2021

Samedi 13 et dimanche 14 février SAINT-VALENTIN

Pour la Saint-Valentin, Roquebrune aime ses restaurateurs ! organisée par la Ville place Perrin et rue des Portiques au Village
Tarif : 10€/pers. - gratuit pour les -10 ans
Plus d'infos : p.20 - 04 94 19 59 55
www.roqinfo.fr



Activités et animations soumises aux évolutions liées à la crise sanitaire.



Samedi 20 et dimanche 21 février RALLYE

DES ROCHES BRUNES

organisé par l'ASA Saint-Raphaël
9^e Rallye régional des Roches Brunes & VHC VHRS
248km de parcours, dont 7 épreuves spéciales d'une longueur totale de 40km
Remise des prix le 21/02 à 16h30 à la salle Molière
Plus d'infos :

www.asastraphael.com
06 03 73 13 88